

บทที่ 2

ผลการปฏิบัติตามมาตรการป้องกันและแก้ไขผลกระทบสิ่งแวดล้อม

บทที่ 2

การปฏิบัติตาม มาตรการป้องกันและแก้ไขผลกระทบสิ่งแวดล้อม

2.1 การดำเนินการ

บริษัท แอลโลแอนซ์ พลัส จำกัด ได้ดำเนินการตรวจสอบการปฏิบัติตามมาตรการป้องกันและแก้ไขผลกระทบสิ่งแวดล้อม ระยะดำเนินการ โครงการ THE RICE by SRISUPHARAJ (เดอะไรซ์ บาย ศรีศุภราช) ของบริษัท ศรีศุภราชเคหะ จำกัด ในด้านต่างๆ ดังนี้

- 1) การสนองต่อมาตรการป้องกันและแก้ไขผลกระทบสิ่งแวดล้อม
- 2) ด้านทรัพยากรทางด้านกายภาพ ประกอบด้วย สภาพภูมิประเทศ คุณภาพอากาศ เสียง/ความสั่นสะเทือน ทรัพยากรดิน ธรณีวิทยาและแผ่นดินไหว คุณภาพน้ำผิวดิน คุณภาพน้ำใต้ดิน
- 3) ทรัพยากรสิ่งแวดล้อมทางชีวภาพ ประกอบด้วย ทรัพยากรชีวภาพบนบก (ป่าไม้และสัตว์ป่า) ทรัพยากรชีวภาพในแหล่งน้ำ
- 4) คุณค่าการใช้ประโยชน์ของมนุษย์ ประกอบด้วย การใช้ประโยชน์ที่ดิน/ผังเมือง การจราจร การใช้น้ำ การใช้ไฟฟ้าและการอนุรักษ์พลังงาน การจัดการมูลฝอยและสิ่งปฏิกูล การบำบัดน้ำเสีย การระบายน้ำและป้องกันน้ำท่วม อาชีวอนามัย และความปลอดภัย/การป้องกันอัคคีภัย
- 5) คุณค่าต่อคุณภาพชีวิต ประกอบด้วย สภาพเศรษฐกิจและสังคมและการมีส่วนร่วมของประชาชน สุขภาพ และการสาธารณสุข ผลกระทบจากสภาวะน้ำ สุนทรียภาพ การบดบังแสงแดด การบดบังทัศนทิวภาพ การบดบังสัญญาณวิทยุโทรทัศน์

2.2 ผลการตรวจสอบการปฏิบัติตาม มาตรการฯ

ผลการตรวจสอบการปฏิบัติตามมาตรการป้องกันและแก้ไขผลกระทบสิ่งแวดล้อม ระยะดำเนินการ โครงการ THE RICE by SRISUPHARAJ (เดอะไรซ์ บาย ศรีศุภราช) ของบริษัท ศรีศุภราชเคหะ จำกัด ในระหว่างเดือน กรกฎาคม - ธันวาคม 2568 แสดงดังตารางที่ 2.2-1

**ตารางที่ 2.2-1 ผลการปฏิบัติตามมาตรการป้องกันและแก้ไขผลกระทบสิ่งแวดล้อม ระยะดำเนินการ ประจำปี เดือน กรกฎาคม - ธันวาคม 2568 ของโครงการ
THE RICE by SRISUPHARAJ (เดอะไรซ์ บาย ศรีศุภราช)**

องค์ประกอบทางสิ่งแวดล้อม และคุณค่าต่างๆ	มาตรการป้องกันและแก้ไขผลกระทบสิ่งแวดล้อม	ผลการปฏิบัติตามมาตรการฯ/ปัญหา/อุปสรรค (✓ ดำเนินการแล้ว ✕ ยังไม่ดำเนินการ ⊙ ดำเนินการไม่ครบถ้วน)		อ้างอิง รูป/เอกสาร
1.ทรัพยากรสิ่งแวดล้อม ทางกายภาพ 1.1 ลักษณะภูมิประเทศ	- ดูแลรักษาพื้นที่จัดภูมิทัศน์ภายในโครงการให้มีความ สะอาดและเป็นระเบียบเรียบร้อยอยู่เสมอ	✓	- โครงการได้จัดให้มีเจ้าหน้าที่ดูแลพื้นที่จัดภูมิทัศน์ ภายในโครงการให้มีความสะอาด และเป็นระเบียบเรียบร้อยอยู่เสมอ	ภาพที่ 2.3-1
1.2 คุณภาพอากาศ 1) ฝุ่นละออง	- ควบคุมความเร็วรถภายในโครงการ เช่น ป้ายจำกัด ความเร็วไม่เกิน 30 กิโลเมตร/ชั่วโมง เพื่อไม่ให้เกิดการ ฟุ้งกระจายของฝุ่นบนผิวถนน - ดูแลรักษาความสะอาดบริเวณถนน โดยฉีดล้างถนนเป็น ครั้งคราว เพื่อป้องกันการฟุ้งกระจายของฝุ่น อันเนื่อง จากการสัญจรบนถนน - ดูแลรักษาสภาพถนน ทางเดินรถ และป้ายจราจรใน โครงการให้สะอาดและมีสภาพดีอยู่เสมอ กรณีที่พบว่า ถนน ทางเดินรถ และป้ายจราจรมีการชำรุดให้ดำเนิน การซ่อมแซมหรือปรับเปลี่ยนใหม่โดยทันที	✓ ✓ ✓	- โครงการได้ติดป้ายจำกัดความเร็ว 25 กิโลเมตร/ชั่วโมง ในบริเวณ โครงการ - โครงการได้จัดให้มีพนักงานทำความสะอาดถนนบริเวณโครงการเป็น ประจำ เพื่อป้องกันการฟุ้งกระจายของฝุ่นละออง - โครงการได้จัดให้มีพนักงานทำความสะอาดถนนบริเวณโครงการ ทางเดินรถ และป้ายจราจรเป็นประจำ หากพบว่าชำรุด/เสียหาย ทางโครงการจะรีบซ่อมแซม/เปลี่ยนใหม่ทันที	ภาพที่ 2.3-2 ภาพที่ 2.3-2 ภาพที่ 2.3-2
2) มลพิษทางอากาศ	- ติดตั้งป้ายห้ามติดเครื่องยนต์ทั้งไว้ในบริเวณลานจอด รถให้สามารถสังเกตเห็นได้อย่างชัดเจนและทั่วถึง - จัดระบบการจราจรภายในโครงการให้ชัดเจน รวมถึงการ ควบคุมการปฏิบัติตามของผู้ใช้อาคาร	✓ ✓	- โครงการได้ติดป้ายเตือน “จอดรถกรุณาดับเครื่องยนต์” บริเวณลาน จอดรถ - โครงการได้จัดให้มีระบบการจราจรภายในโครงการ พร้อมทั้งจัดให้มี เจ้าหน้าที่รักษาความปลอดภัย (รปภ.) ดูแลและควบคุมให้ผู้ใช้อาคาร ปฏิบัติตามอย่างเคร่งครัด	ภาพที่ 2.3-2 ภาพที่ 2.3-2

**ตารางที่ 2.2-1 ผลการปฏิบัติตามมาตรการป้องกันและแก้ไขผลกระทบสิ่งแวดล้อม ระยะดำเนินการ ประจำปี เดือน กรกฎาคม - ธันวาคม 2568 ของโครงการ
THE RICE by SRISUPHARAJ (เดอะไรซ์ บาย ศรีสุภราช)**

องค์ประกอบทางสิ่งแวดล้อม และคุณค่าต่างๆ	มาตรการป้องกันและแก้ไขผลกระทบสิ่งแวดล้อม	ผลการปฏิบัติตามมาตรการฯ/ปัญหา/อุปสรรค (✓ ดำเนินการแล้ว ✗ ยังไม่ดำเนินการ ⊙ ดำเนินการไม่ครบถ้วน)	อ้างอิง รูป/เอกสาร
2) มลพิษทางอากาศ (ต่อ)	- จัดให้มีเจ้าหน้าที่อำนวยความสะดวกด้านการจราจร บริเวณทางเข้า-ออกโครงการ	✓ - โครงการได้จัดให้มีเจ้าหน้าที่รักษาความปลอดภัย (รปภ.) คอยอำนวยความสะดวกด้านการจราจร และดูแลความปลอดภัย ตลอด 24 ชั่วโมง	ภาพที่ 2.3-2
	- จัดให้มีพื้นที่สีเขียวภายในโครงการ 1,748 ตารางเมตร โดยชนิดพันธุ์ไม้ยืนต้นที่ปลูก ได้แก่ แคนา สะเดา อโศกอินเดีย เป็นต้น ซึ่งสามารถดูดซับคาร์บอนมอนนอกไซด์ ที่เกิดจากโครงการได้ทั้งหมด (คำนวณปริมาณการดูดซับคาร์บอนมอนนอกไซด์จากพื้นที่สีเขียวภายในโครงการ อ้างอิงการคำนวณจากการวิจัยภาควิชาวนิพนธ์วิทยาคณะวิทยาศาสตร์ มหาวิทยาลัยเกษตรศาสตร์, 2543)	✓ - โครงการได้จัดให้มีพื้นที่สีเขียว พร้อมทั้งจัดให้มีพนักงานดูแลพื้นที่สีเขียวเป็นประจำทุกวัน	ภาพที่ 2.3-1
	- ควบคุมความเร็วรถภายในโครงการ เช่น ป้ายจำกัดความเร็วไม่เกิน 30 กิโลเมตร/ชั่วโมง เพื่อไม่ให้เกิดการฟุ้งกระจายของฝุ่นบนผิวถนน	✓ - โครงการได้ติดป้ายจำกัดความเร็ว 25 กิโลเมตร/ชั่วโมง ในบริเวณโครงการ	ภาพที่ 2.3-2
	- ดูแลรักษาความสะอาดบริเวณถนน โดยฉีดล้างถนนเป็นครั้งคราว เพื่อป้องกันการฟุ้งกระจายของฝุ่นอันเนื่องจากถนน	✓ - โครงการได้จัดให้มีพนักงานทำความสะอาดพื้นที่โครงการ และถนนบริเวณโครงการเป็นประจำทุกวัน	ภาพที่ 2.3-2
	- ดูแลบริเวณพื้นที่โครงการให้มีความสะอาดและเป็นระเบียบเรียบร้อยอยู่เสมอ	✓ - โครงการได้จัดให้มีพนักงานทำความสะอาดบริเวณโครงการเป็นประจำทุกวัน	ภาพที่ 2.3-2

ตารางที่ 2.2-1 ผลการปฏิบัติตามมาตรการป้องกันและแก้ไขผลกระทบสิ่งแวดล้อม ระยะดำเนินการ ประจำปี เดือน กรกฎาคม - ธันวาคม 2568 ของโครงการ THE RICE by SRISUPHARAJ (เดอะไรซ์ บาย ศรีศุภราช)

องค์ประกอบทางสิ่งแวดล้อม และคุณค่าต่างๆ	มาตรการป้องกันและแก้ไขผลกระทบสิ่งแวดล้อม	ผลการปฏิบัติตามมาตรการฯ/ปัญหา/อุปสรรค (✓ ดำเนินการแล้ว ✗ ยังไม่ดำเนินการ ⊙ ดำเนินการไม่ครบถ้วน)	อ้างอิง รูป/เอกสาร
1.3 เสียงและความสั่นสะเทือน	- ควบคุมความเร็วของการใช้รถในบริเวณพื้นที่โครงการ เช่น ติดป้ายจำกัดความเร็ว จะช่วยลดระดับเสียงที่เกิดจากการแล่นของรถยนต์ลงไปด้วย	✓ - โครงการได้ติดป้ายจำกัดความเร็ว 25 กิโลเมตร/ชั่วโมง ในบริเวณโครงการ	ภาพที่ 2.3-2
1.4 คุณภาพน้ำ	- จัดให้มีระบบบำบัดน้ำเสียแบบตะกอนเร่ง (Activated Sludge System) โดยออกแบบให้มีระบบบำบัดน้ำเสียจำนวน 1 ชุด สามารถบำบัดน้ำเสียให้มีค่าบีโอดี (BOD) ในน้ำทิ้งไม่เกิน 30 มิลลิกรัม/ลิตร - โครงการได้จัดให้มีการบำบัดก๊าซมีเทน ด้วยวิธี Biological Oxidation โดยแบคทีเรียกลุ่มเมทาโนโทรฟ (Methanotroph Bacteria) ซึ่งเป็นแบคทีเรียประเภทใช้อากาศในการออกซิไดซ์ก๊าซมีเทนเพื่อใช้เป็นสารอาหาร และผลิตก๊าซคาร์บอนไดออกไซด์ขึ้นมาแทน ดังนั้น ภายในบ่อดินโครงการจึงใช้ดินร่วมกับปุ๋ยอินทรีย์ โดยโครงการได้จัดเตรียมบ่อดิน ขนาด 6.25 ตารางเมตร จำนวน 1 บ่อ - โครงการได้จัดให้มีการบำบัดละอองน้ำเสียด้วยวิธีการกรองด้วยดิน โดยให้มีระยะเวลาในการสัมผัสดิน อย่างน้อย 10 วินาที และปล่อยละอองน้ำเสียที่เกิดขึ้นจากระบบบำบัดน้ำเสีย เท่ากับ 240 ลูกบาศก์เมตร/วัน โดย	✓ - โครงการได้จัดให้มีระบบบำบัดน้ำเสียแบบตะกอนเร่ง (Activated Sludge System) เพื่อบำบัดน้ำเสียให้มีค่าบีโอดี (BOD) ในน้ำทิ้งไม่เกิน 30 มิลลิกรัม/ลิตร ✓ - โครงการได้ปฏิบัติตามมาตรการที่กำหนดอย่างเคร่งครัด ✓ - โครงการได้ปฏิบัติตามมาตรการที่กำหนดอย่างเคร่งครัด	ภาพที่ 2.3-3 - -

**ตารางที่ 2.2-1 ผลการปฏิบัติตามมาตรการป้องกันและแก้ไขผลกระทบสิ่งแวดล้อม ระยะดำเนินการ ประจำเดือน กรกฎาคม - ธันวาคม 2568 ของโครงการ
THE RICE by SRISUPHARAJ (เดอะไรซ์ บาย ศรีศุภราช)**

องค์ประกอบทางสิ่งแวดล้อม และคุณค่าต่างๆ	มาตรการป้องกันและแก้ไขผลกระทบสิ่งแวดล้อม	ผลการปฏิบัติตามมาตรการฯ/ปัญหา/อุปสรรค (✓ ดำเนินการแล้ว ✗ ยังไม่ดำเนินการ ⊙ ดำเนินการไม่ครบถ้วน)	อ้างอิง รูป/เอกสาร
1.4 คุณภาพน้ำ (ต่อ)	<p>โครงการจัดเตรียมพื้นที่ไว้สำหรับบำบัดละอองน้ำเสียที่เกิดขึ้นจากระบบบำบัดน้ำเสียที่เกิดขึ้นจากระบบบำบัดน้ำเสีย ขนาด 6.25 ตารางเมตร</p> <ul style="list-style-type: none"> - จัดให้มีเจ้าหน้าที่ที่มีความรู้ความชำนาญดูแลรักษาและควบคุมระบบบำบัดน้ำเสียให้ทำงานได้อย่างต่อเนื่องและมีประสิทธิภาพ - ประสานให้สำนักงานเขตพญาไท มาสูบไขมันจากระบบบำบัดน้ำเสียไปกำจัดเป็นประจำ ตลอดระยะเวลาเปิดดำเนินการ - ประสานบริษัทเอกชนที่ได้รับอนุญาตจากกรมโรงงานอุตสาหกรรม เช่น บริษัท เบตเตอร์ เวลส์ กรีน จำกัด (มหาชน) และบริษัท เอเชีย เวสต์ แมนเนจเม้นท์ จำกัด เป็นต้น มาสูบตะกอนส่วนเกินจากระบบบำบัดน้ำเสียไปกำจัด เดือนละ 1 ครั้ง เพื่อนำไปกำจัดอย่างถูกวิธีต่อไป 	<ul style="list-style-type: none"> ✓ - โครงการได้จัดให้มีเจ้าหน้าที่ดูแลรักษาและควบคุมระบบบำบัดน้ำเสียให้ทำงานได้อย่างมีประสิทธิภาพ ✓ - โครงการได้ติดต่อประสานให้สำนักงานเขตพญาไท เข้ามาสูบไขมันจากระบบบำบัดน้ำเสียไปกำจัด ✓ - ปัจจุบันยังไม่ได้สูบตะกอนส่วนเกินจากระบบบำบัดน้ำเสียไปกำจัด หากพบว่ามีปริมาณตะกอนจำนวนมาก ทางโครงการจะปฏิบัติตามมาตรการที่กำหนด 	<p>ภาพที่ 2.3-3</p> <p>ภาพที่ 2.3-3</p> <p>ภาพที่ 2.3-5</p>

**ตารางที่ 2.2-1 ผลการปฏิบัติตามมาตรการป้องกันและแก้ไขผลกระทบสิ่งแวดล้อม ระยะดำเนินการ ประจำเดือน กรกฎาคม - ธันวาคม 2568 ของโครงการ
THE RICE by SRISUPHARAJ (เดอะไรซ์ บาย ศรีศุภราช)**

องค์ประกอบทางสิ่งแวดล้อม และคุณค่าต่างๆ	มาตรการป้องกันและแก้ไขผลกระทบสิ่งแวดล้อม	ผลการปฏิบัติตามมาตรการ/ปัญหา/อุปสรรค (✓ ดำเนินการแล้ว ✗ ยังไม่ดำเนินการ ⊙ ดำเนินการไม่ครบถ้วน)	อ้างอิง รูป/เอกสาร
2. ทรัพยากรสิ่งแวดล้อมทาง นิเวศวิทยา 2.1 นิเวศวิทยาทางบก	- ดำเนินการตามมาตรการป้องกันและแก้ไขผลกระทบต่อ ทรัพยากรสิ่งแวดล้อมทางกายภาพ ได้แก่ คุณภาพ อากาศ เสียง ความสั่นสะเทือน คุณภาพน้ำ และคุณค่า การใช้ประโยชน์ของมนุษย์อย่างเคร่งครัด	✓ - โครงการได้ดำเนินการตามมาตรการป้องกันและแก้ไขผลกระทบต่อ ทรัพยากรสิ่งแวดล้อมทางกายภาพ ได้แก่ คุณภาพอากาศ เสียง ความ สั่นสะเทือน คุณภาพน้ำ และคุณค่าการใช้ประโยชน์ของมนุษย์อย่าง เคร่งครัด	-
2.2 นิเวศวิทยาทางน้ำ	- ดูแลรักษาระบบบำบัดน้ำเสียของโครงการให้ทำงาน ได้อย่างมีประสิทธิภาพ - ดำเนินการตามมาตรการป้องกันและแก้ไขผลกระทบต่อ ทรัพยากรสิ่งแวดล้อมทางกายภาพ ได้แก่ คุณภาพ อากาศ เสียง ความสั่นสะเทือน คุณภาพน้ำ และคุณค่า การใช้ประโยชน์ของมนุษย์อย่างเคร่งครัด	- โครงการได้จัดให้มีเจ้าหน้าที่ดูแลรักษาระบบบำบัดน้ำเสียของโครงการ ให้สามารถทำงานได้อย่างมีประสิทธิภาพ - โครงการได้ดำเนินการตามมาตรการป้องกันและแก้ไขผลกระทบต่อ ทรัพยากรสิ่งแวดล้อมทางกายภาพ ได้แก่ คุณภาพอากาศ เสียง ความ สั่นสะเทือน คุณภาพน้ำ และคุณค่าการใช้ประโยชน์ของมนุษย์อย่าง เคร่งครัด	ภาพที่ 2.3-3
3. คุณค่าการใช้ประโยชน์ ของมนุษย์ 3.1 การใช้น้ำ	- โครงการได้ออกแบบให้มีการเก็บกักและสำรองน้ำ เพื่อ ใช้สำหรับอุปโภค-บริโภค และสำรองเพื่อการดับเพลิง โดยออกแบบให้มีถังเก็บน้ำสำรอง (ค.ส.ล.) ได้ดิน จำนวน 2 ถัง แบ่งเป็น สำรองเพื่อการอุปโภค-บริโภค	✓ - โครงการได้จัดให้มีถังสำรองน้ำใช้ชั้นดาดฟ้าและชั้นใต้ดิน เพื่อใช้ใน การดับเพลิง และอุปโภค-บริโภคของโครงการ	ภาพที่ 2.3-4

**ตารางที่ 2.2-1 ผลการปฏิบัติตามมาตรการป้องกันและแก้ไขผลกระทบสิ่งแวดล้อม ระยะดำเนินการ ประจำเดือน กรกฎาคม - ธันวาคม 2568 ของโครงการ
THE RICE by SRISUPHARAJ (เดอะไรซ์ บาย ศรีศุภราช)**

องค์ประกอบทางสิ่งแวดล้อม และคุณค่าต่างๆ	มาตรการป้องกันและแก้ไขผลกระทบสิ่งแวดล้อม	ผลการปฏิบัติตามมาตรการฯ/ปัญหา/อุปสรรค (✓ ดำเนินการแล้ว ✗ ยังไม่ดำเนินการ ⊙ ดำเนินการไม่ครบถ้วน)	อ้างอิง รูป/เอกสาร
3.1 การใช้น้ำ (ต่อ)	<p>ของโครงการ จำนวน 1 ถึง ปริมาตร 507 ลูกบาศก์เมตร และสำรองเพื่อการดับเพลิง จำนวน 1 ถึง ปริมาตร 322.89 ลูกบาศก์เมตร จากนั้นจะสูบขึ้นสู่ถังเก็บน้ำชั้น ดาดฟ้า ซึ่งถังเก็บน้ำชั้นดาดฟ้าของอาคาร มีปริมาตร 123 ลูกบาศก์เมตร รวมสำรองน้ำใช้เพื่ออุปโภค-บริโภค ของโครงการ 630 ลูกบาศก์เมตร</p> <p>- จัดให้มีเจ้าหน้าที่คอยดูแลรักษาระบบเส้นท่อประปาให้อยู่ในสภาพดี หากพบว่าชำรุด ให้ดำเนินการซ่อมแซมทันที</p> <p>- ล้างถังสำรองน้ำใช้ของโครงการทุก 6 เดือน ตลอดระยะเวลาเปิดดำเนินการ</p> <p>- อบรมชี้ให้ผู้ใช้อาคารใช้น้ำอย่างประหยัด</p> <p>- ผู้ออกแบบได้เสนอมาตรการป้องกัน โดยการทำวัสดุกันซึมภายในถังเก็บน้ำใต้ดิน และเสาที่อยู่ภายในถังเก็บน้ำใต้ดินทั้งหมด</p> <p>- โครงการออกแบบให้มีฝาทันถังเก็บน้ำใต้ดินเพื่อให้สามารถเข้าไปทำความสะอาดถังเก็บน้ำสำรอง โดยล้างทำความสะอาดถังเก็บน้ำสำรอง อย่างน้อย 6 เดือน</p>	<p>✓ - โครงการได้จัดให้มีเจ้าหน้าที่ตรวจสอบและดูแลระบบท่อประปา หากพบว่าชำรุด/เสียหาย ทางโครงการจะรีบซ่อมแซมทันที</p> <p>✓ - ล้างถังสำรองน้ำใช้ของโครงการทุก 6</p> <p>✓ - โครงการได้ติดป้ายรณรงค์ให้ผู้ใช้อาคารใช้น้ำอย่างประหยัด</p> <p>✓ - โครงการได้ออกแบบและปฏิบัติตามมาตรการที่กำหนด</p> <p>✓ - โครงการได้ออกแบบและปฏิบัติตามมาตรการที่กำหนด</p>	<p>ภาพที่ 2.3-4</p> <p>ภาพที่ 2.3-4</p> <p>ภาพที่ 2.3-4</p> <p>ภาพที่ 2.3-4</p> <p>ภาพที่ 2.3-4</p>

**ตารางที่ 2.2-1 ผลการปฏิบัติตามมาตรการป้องกันและแก้ไขผลกระทบสิ่งแวดล้อม ระยะดำเนินการ ประจำปี เดือน กรกฎาคม - ธันวาคม 2568 ของโครงการ
THE RICE by SRISUPHARAJ (เดอะไรซ์ บาย ศรีศุภราช)**

องค์ประกอบทางสิ่งแวดล้อม และคุณค่าต่างๆ	มาตรการป้องกันและแก้ไขผลกระทบสิ่งแวดล้อม	ผลการปฏิบัติตามมาตรการฯ/ปัญหา/อุปสรรค (✓ ดำเนินการแล้ว ✕ ยังไม่ดำเนินการ ⊙ ดำเนินการไม่ครบถ้วน)	อ้างอิง รูป/เอกสาร
3.2 การบำบัดน้ำเสีย	<ul style="list-style-type: none"> - จัดให้มีระบบบำบัดน้ำเสียแบบตะกอนเร่ง (Activated Sludge System) โดยออกแบบให้มีระบบบำบัดน้ำเสียจำนวน 1 ชุด สามารถบำบัดน้ำเสียให้มีค่าบีโอดี (BOD) ในน้ำทิ้งไม่เกิน 30 มิลลิกรัม/ลิตร - โครงการได้จัดให้มีการบำบัดก๊าซมีเทน ด้วยวิธี Biological Oxidation โดยแบคทีเรียกลุ่มเมทาโนโทรฟ (Methanotroph Bacteria) ซึ่งเป็นแบคทีเรียประเภทใช้อากาศในการออกซิไดซ์ก๊าซมีเทน เพื่อใช้เป็นสารอาหาร และผลิตก๊าซคาร์บอน-ไดออกไซด์ขึ้นมาแทน ดังนั้น ภายในบ่อดินโครงการจึงใช้ดินร่วมกับปุ๋ยอินทรีย์ โดยโครงการได้จัดเตรียมบ่อดิน ขนาด 6.25 ตารางเมตร จำนวน 1 บ่อ - โครงการได้จัดให้มีการบำบัดละอองน้ำเสีย ด้วยวิธีกรองด้วยดินให้มีระยะเวลาในการสัมผัสดิน อย่างน้อย 10 วินาที และปล่อยละอองน้ำเสียออกที่ความลึกจากผิวดิน 0.6 เมตร ซึ่งปริมาณละอองน้ำเสียที่เกิดขึ้นจากระบบบำบัดน้ำเสีย เท่ากับ 240 ลูกบาศก์เมตร/วัน โดยโครงการจัดเตรียมพื้นที่ไว้สำหรับบำบัดละอองน้ำเสียที่เกิดขึ้นจากระบบบำบัดน้ำเสีย ขนาด 6.25 ตารางเมตร 	<ul style="list-style-type: none"> ✓ - โครงการได้จัดให้มีระบบบำบัดน้ำเสียแบบตะกอนเร่ง (Activated Sludge System) เพื่อบำบัดน้ำเสียให้มีค่าบีโอดี (BOD) ในน้ำทิ้งไม่เกิน 30 มิลลิกรัม/ลิตร ✓ - โครงการได้จัดให้มีการบำบัดก๊าซมีเทนด้วยวิธี Biological Oxidation โดยจัดเตรียมบ่อดิน ขนาด 6.25 ตารางเมตร จำนวน 1 บ่อ ✓ - โครงการได้จัดให้มีการบำบัดละอองน้ำเสียด้วยวิธีกรองด้วยดิน โดยจัดเตรียมพื้นที่ ขนาด 6.25 ตารางเมตร ไว้สำหรับบำบัดละอองน้ำเสียที่เกิดขึ้นจากระบบบำบัดน้ำเสีย 	<p>ภาพที่ 2.3-3</p> <p>-</p> <p>-</p>

ตารางที่ 2.2-1 ผลการปฏิบัติตามมาตรการป้องกันและแก้ไขผลกระทบสิ่งแวดล้อม ระยะดำเนินการ ประจำปี เดือน กรกฎาคม - ธันวาคม 2568 ของโครงการ THE RICE by SRISUPHARAJ (เดอะไรซ์ บาย ศรีศุภราช)

องค์ประกอบทางสิ่งแวดล้อม และคุณค่าต่างๆ	มาตรการป้องกันและแก้ไขผลกระทบสิ่งแวดล้อม	ผลการปฏิบัติตามมาตรการฯ/ปัญหา/อุปสรรค (✓ ดำเนินการแล้ว ✗ ยังไม่ดำเนินการ ⊙ ดำเนินการไม่ครบถ้วน)	อ้างอิง รูป/เอกสาร
3.2 การบำบัดน้ำเสีย (ต่อ)	- จัดให้มีเจ้าหน้าที่ที่มีความรู้ความชำนาญดูแลรักษาและควบคุมระบบบำบัดน้ำเสียให้ทำงานได้อย่างต่อเนื่องและมีประสิทธิภาพ	✓ - โครงการได้จัดให้มีเจ้าหน้าที่ดูแลรักษาและควบคุมระบบบำบัดน้ำเสียให้ทำงานได้อย่างมีประสิทธิภาพ	ภาพที่ 2.3-5
	- ประสานให้สำนักงานเขตพญาไทเข้ามาสูบไขมันจากระบบบำบัดน้ำเสียไปกำจัดเป็นประจำ ตลอดระยะเวลาเปิดดำเนินการ	✓ - โครงการได้ติดต่อประสานให้สำนักงานเขตพญาไทเข้ามาสูบไขมันจากระบบบำบัดน้ำเสียไปกำจัดเป็นประจำ	ภาพที่ 2.3-5
	- ประสานบริษัทเอกชนที่ได้รับอนุญาตจากกรมโรงงานอุตสาหกรรม เช่น บริษัท เบตเตอร์ เวลล์ กรีน จำกัด (มหาชน) และบริษัท เอเชีย เวสต์ แมนเนจเม้นท์ จำกัด เป็นต้น มาสูบตะกอนส่วนเกินจากระบบบำบัดน้ำเสียไปกำจัด เดือนละ 1 ครั้ง เพื่อนำไปกำจัดอย่างถูกวิธีต่อไป	✓ - ปัจจุบันยังไม่ได้สูบตะกอนส่วนเกินจากระบบบำบัดน้ำเสียไปกำจัด หากพบว่ามีปริมาณตะกอนจำนวนมาก ทางโครงการจะปฏิบัติตามมาตรการที่กำหนด	ภาพที่ 2.3-5
	- จัดเตรียมแผนการบำรุงรักษาหรือซ่อมแซมระบบบำบัดน้ำเสียล่วงหน้า โดยระบุวันและเวลาที่จะทำงานอย่างชัดเจน และจัดให้มีการบำรุงรักษาหรือซ่อมแซมในช่วงวันจันทร์-วันศุกร์ เวลา 09.00-15.00 น. ซึ่งเป็นช่วงเวลาที่ผู้ใช้อาคารส่วนใหญ่ออกไปทำงาน	✓ - โครงการได้จัดให้มีเจ้าหน้าที่ตรวจสอบดูแลและบำรุงรักษาระบบบำบัดน้ำเสียตามแผนซ่อมบำรุงที่กำหนด	ภาพที่ 2.3-5
	- ประชาสัมพันธ์กำหนดการบำรุงรักษาหรือซ่อมแซมระบบบำบัดน้ำเสียล่วงหน้า ให้ผู้ใช้อาคารได้รับทราบอย่างทั่วถึง	✓ - โครงการได้ปฏิบัติตามมาตรการที่กำหนด	-

**ตารางที่ 2.2-1 ผลการปฏิบัติตามมาตรการป้องกันและแก้ไขผลกระทบสิ่งแวดล้อม ระยะดำเนินการ ประจำปี เดือน กรกฎาคม - ธันวาคม 2568 ของโครงการ
THE RICE by SRISUPHARAJ (เดอะไรซ์ บาย ศรีศุภราช)**

องค์ประกอบทางสิ่งแวดล้อม และคุณค่าต่างๆ	มาตรการป้องกันและแก้ไขผลกระทบสิ่งแวดล้อม	ผลการปฏิบัติตามมาตรการ/ปัญหา/อุปสรรค (✓ ดำเนินการแล้ว ✗ ยังไม่ดำเนินการ ⊙ ดำเนินการไม่ครบถ้วน)	อ้างอิง รูป/เอกสาร
3.2 การบำบัดน้ำเสีย (ต่อ)	<ul style="list-style-type: none"> - จัดวางป้ายแจ้งกำหนดการทำงานล่วงหน้า บริเวณทางวิ่งรถจะมีการกั้นบริเวณพื้นที่ทำงาน และจัดเตรียมเส้นทางเดินรถภายในโครงการในระหว่างซ่อมบำรุงรักษาระบบบำบัดน้ำเสีย ซึ่งจะไม่กระทบต่อการเดินของผู้ใช้อาคารภายในโครงการ - ในระหว่างการทำงานจัดให้มีการกั้นบริเวณพื้นที่เกี่ยวข้องกับการซ่อมบำรุงรักษาระบบบำบัดน้ำเสีย และดำเนินการภายในขอบเขตที่วางไว้อย่างเคร่งครัด - จัดให้มีการรับเรื่องร้องเรียน รวมทั้งให้ข้อมูลข่าวสารแก่ผู้ใช้อาคารภายในโครงการ ในกรณีที่เกิดความไม่สะดวกในการเดินรถ 	<ul style="list-style-type: none"> ✓ - โครงการได้ปฏิบัติตามมาตรการที่กำหนด ✓ - โครงการได้ปฏิบัติตามมาตรการที่กำหนด ✓ - โครงการได้จัดให้มีช่องทางรับเรื่องร้องเรียน ได้แก่ โทรศัพท์ โทรสาร สำนักงาน บริษัท ศรีศุภราชเคหะ จำกัด และสำนักงานเขตพญาไท หากพบว่ามีเรื่องร้องเรียนทางโครงการจะรีบแก้ไขปัญหานั้น 	- - -
3.3 การระบายน้ำ	<ul style="list-style-type: none"> - ตรวจสอบท่อระบายน้ำและบ่อบำบัดน้ำเป็นประจำ เมื่อพบว่าภายในท่อระบายน้ำ หรือบ่อบำบัดน้ำมีสิ่งอุดตันที่เกิดจากการสะสมตัวของดินตะกอนหรือเศษวัสดุอื่นๆ ซึ่งจะก่อให้เกิดขบวนการระบายน้ำ ให้ดำเนินการทำความสะอาด เก็บขยะและขุดลอกดินตะกอนที่ตกค้างภายในท่อระบายน้ำและบ่อบำบัดน้ำออกให้หมดโดยเฉพาะก่อนถึงฤดูฝน 	<ul style="list-style-type: none"> ✓ - โครงการได้จัดให้มีเจ้าหน้าที่ตรวจสอบท่อระบายน้ำและบ่อบำบัดน้ำเป็นประจำหากพบว่ามีสิ่งอุดตัน ทางโครงการจะจัดให้มีพนักงานทำความสะอาดทันที 	ภาพที่ 2.3-6

**ตารางที่ 2.2-1 ผลการปฏิบัติตามมาตรการป้องกันและแก้ไขผลกระทบสิ่งแวดล้อม ระยะดำเนินการ ประจำปี เดือน กรกฎาคม - ธันวาคม 2568 ของโครงการ
THE RICE by SRISUPHARAJ (เดอะไรซ์ บาย ศรีศุภราช)**

องค์ประกอบทางสิ่งแวดล้อม และคุณค่าต่างๆ	มาตรการป้องกันและแก้ไขผลกระทบสิ่งแวดล้อม	ผลการปฏิบัติตามมาตรการ/ปัญหา/อุปสรรค (✓ ดำเนินการแล้ว ✗ ยังไม่ดำเนินการ ⊙ ดำเนินการไม่ครบถ้วน)	อ้างอิง รูป/เอกสาร
3.3 การระบายน้ำ (ต่อ)	<ul style="list-style-type: none"> - เมื่อฝนหยุดตกแล้วให้ตรวจสอบการระบายน้ำ หากพบว่ามีกรุดตันให้รีบดำเนินการทำความสะอาด เก็บขยะ และขุดลอกดินตะกอนที่ตกค้างอยู่ภายในท่อระบายน้ำและบ่อพักน้ำ - จัดให้มีตะแกรงดักขยะก่อนระบายน้ำออกจากโครงการ - ออกแบบให้มีบ่อหน่วงน้ำของโครงการ เพื่อชะลอการไหลของน้ำส่วนเกิน มีปริมาตร 500 ลูกบาศก์เมตร ไว้ภายในโครงการก่อนระบายออกภายนอกโครงการ และควบคุมอัตราการระบายหลังพัฒนาโครงการให้มีค่าไม่เกินอัตราการระบายน้ำก่อนการพัฒนาโครงการ 	<ul style="list-style-type: none"> ✓ - โครงการได้จัดให้มีเจ้าหน้าที่ตรวจสอบท่อระบายน้ำและบ่อพักน้ำเป็นประจำหากพบว่ามีสิ่งอุดตัน ทางโครงการจะจัดให้มีพนักงานทำความสะอาดทันที ✓ - โครงการได้จัดให้มีตะแกรงดักขยะก่อนระบายน้ำออกจากโครงการ ✓ - โครงการได้จัดให้มีบ่อหน่วงน้ำของโครงการ เพื่อชะลอการไหลของน้ำส่วนเกิน 	<p>ภาพที่ 2.3-6</p> <p>ภาพที่ 2.3-6</p> <p>ภาพที่ 2.3-6</p>
3.4 การจัดการมูลฝอย	<ul style="list-style-type: none"> - จัดให้มีถังรองรับมูลฝอย จำนวน 4 ถัง (ขยะแห้ง ขยะเปียก ขยะรีไซเคิล และขยะอันตราย) แบบมีฝาปิดมิดชิด พร้อมสวมถุงดำรองรับไว้ในทุกชั้นที่มีห้องพัก แต่ขยะอันตรายจะใช้ถุงขยะสีแดงหรือสีส้ม และจัดให้มีพนักงานทำความสะอาดจัดเก็บมูลฝอยจากถังรองรับมูลฝอยคัดแยกมูลฝอย นำไปรวมไว้ที่ห้องพักมูลฝอยรวมเพื่อให้รถขนมูลฝอยของสำนักงานเขตพญาไทมาจัดเก็บต่อไป - จัดให้มีถังมูลฝอยอันตราย จำนวน 1 ถัง ตั้งไว้ในห้องพักมูลฝอยประจำชั้น โดยให้พนักงานทำความสะอาดจัดเก็บ 	<ul style="list-style-type: none"> ✓ - โครงการได้จัดให้มีถังรองรับมูลฝอย จำนวน 4 ถัง แบ่งเป็น ขยะแห้ง ขยะเปียก ขยะรีไซเคิล และขยะอันตราย พร้อมทั้งจัดให้มีพนักงานเก็บมูลฝอยจากถังรองรับมูลฝอยประจำชั้นนำไปรวมไว้ที่ห้องพักมูลฝอยรวม และประสานให้รถขนมูลฝอยจากสำนักงานเขตพญาไทเข้ามาจัดเก็บและนำไปกำจัด ✓ - โครงการได้จัดให้มีถังขยะอันตรายภายในห้องพักมูลฝอยประจำชั้น พร้อมทั้งจัดให้มีพนักงานรวบรวมมูลฝอยอันตรายไปยังห้องพักมูลฝอย 	<p>ภาพที่ 2.3-7</p> <p>ภาพที่ 2.3-7</p>

**ตารางที่ 2.2-1 ผลการปฏิบัติตามมาตรการป้องกันและแก้ไขผลกระทบสิ่งแวดล้อม ระยะดำเนินการ ประจำปี เดือน กรกฎาคม - ธันวาคม 2568 ของโครงการ
THE RICE by SRISUPHARAJ (เดอะไรซ์ บาย ศรีศุภราช)**

องค์ประกอบทางสิ่งแวดล้อม และคุณค่าต่างๆ	มาตรการป้องกันและแก้ไขผลกระทบสิ่งแวดล้อม	ผลการปฏิบัติตามมาตรการ/ปัญหา/อุปสรรค (✓ ดำเนินการแล้ว ✗ ยังไม่ดำเนินการ ⊙ ดำเนินการไม่ครบถ้วน)	อ้างอิง รูป/เอกสาร
3.4 การจัดการมูลฝอย (ต่อ)	<p>มูลฝอยอันตรายจากถังมูลฝอยดังกล่าว วันละ 1 ครั้ง จากนั้นนำมูลฝอยอันตรายไปไว้ยังถังมูลฝอยอันตราย จำนวน 2 ถัง ที่ตั้งอยู่ภายในห้องพักมูลฝอยรวม (บริเวณ ส่วนพักขยะอันตราย)</p> <ul style="list-style-type: none"> - รมรณรงค์ให้ผู้ใช้อาคารแยกขยะตั้งแต่ต้นทาง โดยนำมาใส่ถังมูลฝอยแต่ละประเภท - การเก็บมูลฝอยในถังต้องไม่ให้มีปริมาณหรือน้ำหนักมากเกินไป โดยบรรจุปริมาณมูลฝอย ประมาณ 3/4 ของถัง - ก่อนรวบรวมมูลฝอยจากจุดต่างๆ ไปยังห้องพักมูลฝอยของโครงการ ต้องมัดปากถุงให้แน่น เพื่อป้องกันมูลฝอยกระจัดกระจายและสะดวกต่อการขนย้าย - ห้องพักขยะรวมของโครงการตั้งอยู่บริเวณชั้น 1 ของอาคาร กำหนดให้ทางเข้า-ออกของรถเก็บขนขยะบริเวณถนนพหลโยธิน ห้องพักขยะรวมของโครงการมีลักษณะเป็นห้องคอนกรีตเสริมเหล็ก มีประตูเหล็กชนิดบานทึบสำหรับปิด-เปิด แบ่งเป็น 4 ส่วน ตามประเภทของขยะ ได้แก่ ห้องพักขยะแห้ง ห้องพักขยะเปียก และห้องพักขยะรีไซเคิล รองรับมูลฝอยได้ไม่น้อยกว่า 3 วัน สำหรับห้องพักขยะอันตรายกักเก็บได้ไม่น้อยกว่า 15 วัน 	<p>รวมของโครงการ</p> <ul style="list-style-type: none"> ✓ - โครงการได้จัดให้มีถังขยะแยกประเภท และรณรงค์ให้ผู้ใช้อาคารคัดแยกขยะก่อนนำไปทิ้งที่ห้องพักขยะประจำชั้น ✓ - โครงการได้กำชับให้พนักงานทำความสะอาดปฏิบัติตามมาตรการที่กำหนด ✓ - โครงการได้กำชับให้พนักงานทำความสะอาดปฏิบัติตามมาตรการที่กำหนด ✓ - โครงการได้จัดให้มีห้องพักมูลฝอยรวมอยู่บริเวณชั้นล่างของอาคารโครงการ 	<p>ภาพที่ 2.3-7</p> <p>ภาพที่ 2.3-7</p> <p>ภาพที่ 2.3-7</p> <p>ภาพที่ 2.3-7</p>

**ตารางที่ 2.2-1 ผลการปฏิบัติตามมาตรการป้องกันและแก้ไขผลกระทบสิ่งแวดล้อม ระยะดำเนินการ ประจำปี เดือน กรกฎาคม - ธันวาคม 2568 ของโครงการ
THE RICE by SRISUPHARAJ (เดอะไรซ์ บาย ศรีศุภราช)**

องค์ประกอบทางสิ่งแวดล้อม และคุณค่าต่างๆ	มาตรการป้องกันและแก้ไขผลกระทบสิ่งแวดล้อม	ผลการปฏิบัติตามมาตรการ/ปัญหา/อุปสรรค (✓ ดำเนินการแล้ว ✗ ยังไม่ดำเนินการ ⊙ ดำเนินการไม่ครบถ้วน)	อ้างอิง รูป/เอกสาร
3.4 การจัดการมูลฝอย (ต่อ)	<ul style="list-style-type: none"> - ทำความสะอาดห้องพักมูลฝอยอย่างสม่ำเสมอ สัปดาห์ละ 1 ครั้ง เพื่อป้องกันการเพาะตัวของเชื้อโรค - ห้องพักมูลฝอยจะต้องมีประตูปิดมิดชิด เพื่อป้องกันกลิ่นรบกวนผู้อยู่อาศัยและชุมชนบริเวณใกล้เคียง โดยเปิดประตูเฉพาะช่วงที่มีการเก็บขนมูลฝอยเท่านั้น - บริเวณพื้นห้องพักมูลฝอยรวมจะต้องจัดให้มีท่อรวบรวมน้ำจากการล้างห้องพักมูลฝอยเข้าสู่ระบบบำบัดน้ำเสีย - จัดให้มีแม่บ้านคอยดูแลรักษาความสะอาดบริเวณห้องพักมูลฝอยแต่ละชั้น และห้องพักมูลฝอยรวม - จัดให้มีพนักงานขนย้ายมูลฝอยจากห้องพักมูลฝอยมายังรถเก็บมูลฝอย เพื่ออำนวยความสะดวกในการเก็บขนมูลฝอยให้กับโครงการ - ควบคุมพนักงานไม่ให้นำมูลฝอยมากองไว้รอการเก็บขน - ติดตามประสานงานการจัดเก็บมูลฝอยของสำนักงานเขตพญาไทให้มาเก็บมูลฝอยจากโครงการอย่างสม่ำเสมอทุกวัน โดยไม่มีการตกค้าง - ประสานกับร้านรับซื้อของเก่าบริเวณใกล้เคียงให้เข้ามารับซื้อมูลฝอยที่สามารถนำกลับมาใช้ได้โดยตรง 	<ul style="list-style-type: none"> ✓ - โครงการได้จัดให้มีพนักงานทำความสะอาดห้องพักมูลฝอยเป็นประจำทุกวัน ✓ - โครงการได้จัดให้มีห้องพักมูลฝอยรวมที่มีประตูปิดมิดชิด ✓ - โครงการได้จัดให้มีรางระบายน้ำจากการทำความสะอาดห้องพักมูลฝอยเข้าสู่ระบบบำบัดน้ำเสียของโครงการ ✓ - โครงการได้จัดให้มีพนักงานทำความสะอาดห้องพักมูลฝอยแต่ละชั้น และห้องพักมูลฝอยรวมเป็นประจำทุกวัน ✓ - โครงการได้กำกับให้พนักงานทำความสะอาดปฏิบัติตามมาตรการที่กำหนด ✓ - โครงการได้กำกับให้พนักงานทำความสะอาดปฏิบัติตามมาตรการที่กำหนด ✓ - โครงการได้ติดต่อประสานให้สำนักงานเขตพญาไทเข้ามาจัดเก็บมูลฝอยไปกำจัดเป็นประจำทุกวัน ✓ - โครงการได้ปฏิบัติตามมาตรการที่กำหนด 	<p>ภาพที่ 2.3-7</p> <p>ภาพที่ 2.3-7</p> <p>ภาพที่ 2.3-7</p> <p>ภาพที่ 2.3-7</p> <p>ภาพที่ 2.3-7</p> <p>ภาพที่ 2.3-7</p> <p>ภาพที่ 2.3-7</p>

**ตารางที่ 2.2-1 ผลการปฏิบัติตามมาตรการป้องกันและแก้ไขผลกระทบสิ่งแวดล้อม ระยะดำเนินการ ประจำปี เดือน กรกฎาคม - ธันวาคม 2568 ของโครงการ
THE RICE by SRISUPHARAJ (เดอะไรซ์ บาย ศรีสุภราช)**

องค์ประกอบทางสิ่งแวดล้อม และคุณค่าต่างๆ	มาตรการป้องกันและแก้ไขผลกระทบสิ่งแวดล้อม	ผลการปฏิบัติตามมาตรการ/ปัญหา/อุปสรรค (✓ ดำเนินการแล้ว ✗ ยังไม่ดำเนินการ ⊙ ดำเนินการไม่ครบถ้วน)	อ้างอิง รูป/เอกสาร
3.4 การจัดการมูลฝอย (ต่อ)	- รมรณรงค์ให้ผู้ใช้อาคารและพนักงานประจำโครงการมีการคัดแยกประเภทขยะ โดยจะจัดให้มีถังรองรับขยะแยกประเภทภายในห้องพักขยะประจำชั้น	✓ - โครงการได้จัดให้มีถังขยะแยกประเภท และรมรณรงค์ให้ผู้ใช้อาคารคัดแยกขยะก่อนนำไปทิ้งที่ห้องพักขยะประจำชั้น	ภาพที่ 2.3-7
	- จัดเตรียมภาชนะรองรับขยะตั้งไว้บริเวณพื้นที่ส่วนกลาง เช่น บริเวณโถงทางเดิน โถงลิฟต์ โถงพักคอย และชั้นจอดรถ เป็นต้น	✓ - โครงการได้จัดให้มีถังขยะแยกประเภทในบริเวณโถงทางเดิน โถงลิฟต์ โถงพักคอย และลานจอดรถอย่างเพียงพอ	ภาพที่ 2.3-7
	- จัดให้มีถังขยะอันตรายตั้งไว้ในห้องพักขยะรวมของโครงการ (ส่วนวางขยะอันตราย) ซึ่งจะมีตัวอักษรพิมพ์ข้างถังว่า “ถังขยะอันตราย” โดยภายในถังรองรับด้วยถุงพลาสติกสีส้ม/สีแดงสำหรับใส่ขยะอันตราย เพื่อเก็บรวบรวมขยะอันตรายไว้รอการเก็บขนไปกำจัดจากสำนักงานเขตพญาไท	✓ - โครงการได้จัดให้มีถังขยะอันตรายและรองรับด้วยถุงพลาสติกสีส้ม/สีแดง ภายในห้องพักมูลฝอยรวมของโครงการ เพื่อรอนำไปกำจัดจากสำนักงานเขตพญาไท	ภาพที่ 2.3-7
	- จัดให้มีรางระบายน้ำภายในห้องพักขยะรวม และเชื่อมต่อน้ำขยะต่อกับระบบบำบัดเพื่อรวบรวมน้ำขยะและน้ำล้างทำความสะอาด ก่อนที่จะรวบรวมเข้าสู่ระบบบำบัดน้ำเสียของโครงการ	✓ - โครงการได้จัดให้มีรางระบายน้ำจากการทำความสะอาดห้องพักมูลฝอยเข้าสู่ระบบบำบัดน้ำเสียของโครงการ	ภาพที่ 2.3-7
	- กำหนดให้พนักงานโครงการจัดเก็บขยะจากที่พักขยะประจำชั้นทุกวัน วันละ 1 ครั้ง โดยรวบรวมใส่ถุงแยกตามประเภทขยะและมัดปากถุงให้แน่น จากนั้นบรรจุใส่	✓ - โครงการได้จัดให้มีพนักงานเก็บขยะจากห้องพักมูลฝอยประจำชั้นรวบรวมใส่ถุง แยกประเภทขยะและมัดปากถุงให้แน่น จากนั้นบรรจุใส่ภาชนะรองรับแล้วนำไปเก็บไว้ที่ห้องพักมูลฝอยรวมเป็นประจำทุกวัน	ภาพที่ 2.3-7

**ตารางที่ 2.2-1 ผลการปฏิบัติตามมาตรการป้องกันและแก้ไขผลกระทบสิ่งแวดล้อม ระยะดำเนินการ ประจำเดือน กรกฎาคม - ธันวาคม 2568 ของโครงการ
THE RICE by SRISUPHARAJ (เดอะไรซ์ บาย ศรีศุภราช)**

องค์ประกอบทางสิ่งแวดล้อม และคุณค่าต่างๆ	มาตรการป้องกันและแก้ไขผลกระทบสิ่งแวดล้อม	ผลการปฏิบัติตามมาตรการฯ/ปัญหา/อุปสรรค (✓ ดำเนินการแล้ว ✗ ยังไม่ดำเนินการ ⊙ ดำเนินการไม่ครบถ้วน)	อ้างอิง รูป/เอกสาร
3.4 การจัดการมูลฝอย (ต่อ)	<p>ภาชนะรองรับขยะ เพื่อป้องกันการปนเปื้อนหรือการรั่วไหลของน้ำขยะลงสู่พื้น แล้วรวบรวมเก็บไว้ที่เครื่องจัดเก็บขยะในห้องพักขยะรวม</p> <ul style="list-style-type: none"> - ทำความสะอาดห้องพักขยะประจำชั้นและห้องพักขยะรวมของโครงการทุกสัปดาห์ - จัดให้มีอุปกรณ์ป้องกันอันตรายส่วนบุคคลสำหรับพนักงานเก็บขยะของโครงการ ได้แก่ ผ้ากันเปื้อน ผ้าปิดปาก-จมูก ถุงมือยางหนา และรองเท้ายูท และออกกฎหมายบังคับอย่างเข้มงวดให้พนักงานเก็บขนขยะของโครงการต้องสวมใส่อุปกรณ์ป้องกันอันตรายส่วนบุคคล - จัดให้มีเจ้าหน้าที่คอยควบคุมและอำนวยความสะดวกด้านการจราจร เมื่อมีรถเก็บขนขยะของสำนักงานเขตพญาไทเข้ามาโครงการ เพื่อเก็บขนขยะไปกำจัด - โครงการออกแบบให้มีการนำอากาศจากห้องพักขยะไปรวมกับก๊าซมีเทน ซึ่งเกิดจากการบำบัดน้ำเสีย อัตรา 0.045 ลูกบาศก์เมตร/วินาที โดยออกแบบให้มีการดูดอากาศที่อัตราจากห้องพักขยะมาเชื่อมกับระบบ Biofilter เพื่อนำก๊าซมีเทนที่ได้ไปบำบัดจะเป็นการช่วยเพิ่มประสิทธิภาพให้กับ Biofilter และลดปัญหาเรื่อง 	<ul style="list-style-type: none"> ✓ - โครงการได้จัดให้มีพนักงานทำความสะอาดห้องพักมูลฝอยประจำชั้นและห้องพักมูลฝอยรวมเป็นประจำทุกวัน ✓ - โครงการได้จัดให้มีอุปกรณ์ป้องกันอันตรายส่วนบุคคลสำหรับพนักงานเก็บขยะ ได้แก่ ผ้ากันเปื้อน ผ้าปิดจมูก ถุงมือยาง และรองเท้ายูท พร้อมทั้งกำชับให้พนักงานสวมใส่อุปกรณ์ป้องกันอันตรายทุกครั้งขณะปฏิบัติงาน ✓ - โครงการได้จัดให้มีเจ้าหน้าที่รักษาความปลอดภัย (รปภ.) คอยอำนวยความสะดวกด้านการจราจรให้แก่รถเก็บขยะของสำนักงานเขตพญาไท ✓ - โครงการได้ออกแบบและดำเนินการก่อสร้างตามมาตรการที่กำหนด 	<p>ภาพที่ 2.3-7</p> <p>-</p> <p>ภาพที่ 2.3-11</p> <p>-</p>

ตารางที่ 2.2-1 ผลการปฏิบัติตามมาตรการป้องกันและแก้ไขผลกระทบสิ่งแวดล้อม ระยะดำเนินการ ประจำปี เดือน กรกฎาคม - ธันวาคม 2568 ของโครงการ THE RICE by SRISUPHARAJ (เดอะไรซ์ บาย ศรีศุภราช)

องค์ประกอบทางสิ่งแวดล้อม และคุณค่าต่างๆ	มาตรการป้องกันและแก้ไขผลกระทบสิ่งแวดล้อม	ผลการปฏิบัติตามมาตรการ/ปัญหา/อุปสรรค (✓ ดำเนินการแล้ว ✕ ยังไม่ดำเนินการ ⊙ ดำเนินการไม่ครบถ้วน)		อ้างอิง รูป/เอกสาร
3.4 การจัดการมูลฝอย (ต่อ)	กลิ่นในห้องพักขยะ โดยโครงการได้จัดเตรียมบ่อดินในการบำบัด ขนาด 6.23 ตารางเมตร			
3.5 การใช้ไฟฟ้า	- รมรณรงค์ให้ผู้ใช้อาคารใช้ไฟฟ้าอย่างประหยัด	✓	- โครงการได้ติดป้ายรณรงค์ให้ผู้ใช้อาคารประหยัดน้ำ-ไฟ	ภาพที่ 2.3-8
3.6 การป้องกันอัคคีภัย	1) จัดให้มีระบบตรวจสอบและแจ้งเหตุเพลิงไหม้ ดังนี้ - แผงควบคุมระบบแจ้งเหตุอัคคีภัยหรือแผงควบคุมหลักชนิดลอยติดผนังทำหน้าที่เป็นจุดศูนย์รวมรับ-ส่งสัญญาณตรวจรับเมื่ออุปกรณ์ชุดแจ้งเหตุ (เครื่องแจ้งเหตุโดยใช้มือดึง กริ่งสัญญาณเตือนภัย เครื่องตรวจจับควัน และเครื่องตรวจจับความร้อน) ที่ติดตั้งไว้เริ่มทำงานจะส่งสัญญาณไปยัง FCP เพื่อให้เจ้าหน้าที่ในห้องควบคุมตรวจสอบและหากเป็นเหตุเพลิงไหม้ก็จะส่งสัญญาณแจ้งเหตุให้ทราบทั่วทั้งอาคาร - เครื่องตรวจจับควันสามารถตรวจจับการเกิดอัคคีภัยได้ในระยะเริ่มต้น เครื่องตรวจจับควันนี้จะมีปฏิกิริยาไวต่อก๊าซที่เกิดจากการลุกไหม้และควัน โดยไม่จำเป็นต้องมีเปลวไฟหรือความร้อนเป็นสิ่งกระตุ้นการทำงาน เครื่องตรวจจับควันนี้เป็นชนิดติดลอยบนเพดาน ดักจับควันครอบคลุมพื้นที่ไม่น้อยกว่า 80 ตารางเมตร ความสูง	✓	- โครงการได้จัดให้มีแผงควบคุมระบบแจ้งเหตุอัคคีภัย ทำหน้าที่เป็นศูนย์รวมรับ-ส่งสัญญาณตรวจรับ	ภาพที่ 2.3-9
		✓	- โครงการได้ติดตั้งเครื่องตรวจจับควันบริเวณร้านอาหาร ห้องเครื่องปั้มน้ำ ทางเดิน ห้องไฟฟ้า โถงลิฟต์ โถงลิฟต์ดับเพลิง ห้องอัดอากาศ บันไดหนีไฟ ห้อง RMU และห้องเครื่องระบบปรับอากาศ	ภาพที่ 2.3-9

**ตารางที่ 2.2-1 ผลการปฏิบัติตามมาตรการป้องกันและแก้ไขผลกระทบสิ่งแวดล้อม ระยะดำเนินการ ประจำเดือน กรกฎาคม - ธันวาคม 2568 ของโครงการ
THE RICE by SRISUPHARAJ (เดอะไรซ์ บาย ศรีศุภราช)**

องค์ประกอบทางสิ่งแวดล้อม และคุณค่าต่างๆ	มาตรการป้องกันและแก้ไขผลกระทบสิ่งแวดล้อม	ผลการปฏิบัติตามมาตรการ/ปัญหา/อุปสรรค (✓ ดำเนินการแล้ว ✗ ยังไม่ดำเนินการ ⊙ ดำเนินการไม่ครบถ้วน)	อ้างอิง รูป/เอกสาร
3.6 การป้องกันอัคคีภัย (ต่อ)	<p>ไม่เกิน 4 เมตร และพื้นที่ไม่น้อยกว่า 75 ตารางเมตร ความสูงไม่เกิน 3 เมตร สำหรับตำแหน่งที่ติดตั้งเครื่องตรวจจับควัน ได้แก่ ร้านอาหาร ห้องเครื่องปั๊มน้ำ ทางเดิน ห้องไฟฟ้า โถงลิฟต์ โถงลิฟต์ดับเพลิง ห้องอัดอากาศ บันไดหนีไฟ ห้อง RMU และห้องเครื่องระบบปรับอากาศ</p> <p>- เครื่องตรวจจับความร้อนจะทำงานเมื่อมีอัตราการเพิ่มของอุณหภูมิเปลี่ยนแปลงไป ตั้งแต่ 10 องศาเซลเซียส ในหนึ่งนาทีก ในส่วนของตัวรับความร้อนจะขยายตัวอย่างรวดเร็วจนอากาศที่ขยาย ไม่สามารถออกมาในช่วงระบาย ทำให้เกิดความดันสูง จนไปดันแผ่นไดอะเฟรมให้ดันขาดจนแตกแตกกัน ทำให้อุปกรณ์ตรวจจับความร้อนส่งสัญญาณไปยัง FCP เครื่องตรวจจับความร้อนสามารถดักจับความร้อนครอบคลุม</p> <p>พื้นที่ไม่น้อยกว่า 90 ตารางเมตร ที่ความสูงไม่เกิน 3 เมตร สำหรับตำแหน่งที่ติดตั้งเครื่องตรวจจับความร้อน ได้แก่ ร้านค้า ห้องน้ำชายหญิง ที่จอดรถ ห้องเก็บของ ร้านอาหาร ห้องพัสดุ ห้องพัสดุรวม ห้องอัดอากาศ ห้องขยะประจำชั้น ห้องสำนักงาน และห้องช่างงาน</p>	<p>✓ - โครงการได้ติดตั้งเครื่องตรวจจับความร้อนบริเวณร้านค้า/ร้านอาหาร ห้องน้ำ ที่จอดรถ ห้องเก็บของ ห้องพัสดุ ห้องพัสดุรวม ห้องอัดอากาศ ห้องพัสดุประจำชั้น ห้องสำนักงาน และห้องช่างงาน บริการ</p>	ภาพที่ 2.3-9

**ตารางที่ 2.2-1 ผลการปฏิบัติตามมาตรการป้องกันและแก้ไขผลกระทบสิ่งแวดล้อม ระยะดำเนินการ ประจำเดือน กรกฎาคม - ธันวาคม 2568 ของโครงการ
THE RICE by SRISUPHARAJ (เดอะไรซ์ บาย ศรีศุภราช)**

องค์ประกอบทางสิ่งแวดล้อม และคุณค่าต่างๆ	มาตรการป้องกันและแก้ไขผลกระทบสิ่งแวดล้อม	ผลการปฏิบัติตามมาตรการฯ/ปัญหา/อุปสรรค (✓ ดำเนินการแล้ว ✗ ยังไม่ดำเนินการ ⊙ ดำเนินการไม่ครบถ้วน)	อ้างอิง รูป/เอกสาร
3.6 การป้องกันอัคคีภัย (ต่อ)	บริการ - ปุ่มกดแจ้งสัญญาณอัคคีภัยเป็นอุปกรณ์แจ้งเหตุด้วยมือ (Manual Pull Station) แบบ Double Action โดยจะแจ้งสัญญาณเพลิงไหม้แบบไม่ใช้รหัส (Non-Code Signaling) จากการทำงานของสวิทช์ไฟฟ้า สวิทช์แจ้งเหตุจะมีแท่งแก้วหรือกระจกป้องกันไม่ให้ดึงหรือกดได้ง่ายนัก มีป้ายแสดง “FIRE” และรหัสโซนแจ้งเหตุให้เห็นได้ชัดเจน อุปกรณ์แจ้งสัญญาณอัคคีภัยจะเป็นอุปกรณ์ที่ใช้แจ้งเหตุโดยคนที่พบเห็นเหตุการณ์ เพื่อแจ้งให้เจ้าหน้าที่รับทราบ การติดตั้งปุ่มกดแจ้งสัญญาณอัคคีภัยจะติดตั้งในตำแหน่งบริเวณบันไดหนีไฟและโถงต้อนรับ	✓ - โครงการได้ติดตั้งปุ่มกดแจ้งสัญญาณอัคคีภัยเป็นอุปกรณ์แจ้งเหตุด้วยมือ (Manual Pull Station) บริเวณบันไดหนีไฟ และโถงต้อนรับ	ภาพที่ 2.3-9
	- อุปกรณ์ส่งสัญญาณแจ้งเหตุแบบกริ่ง (Alarm Bell) จะติดตั้งในตำแหน่งเดียวกับปุ่มกดแจ้งสัญญาณอัคคีภัย (Fire Alarm Manual Station) และจัดให้มีลำโพงติดเพดาน (Ceiling Speaker) ติดตั้งที่โถงลิฟต์และโถงทางเดินของชั้นแต่ละชั้น	✓ - โครงการได้ติดตั้งอุปกรณ์ส่งสัญญาณแจ้งเหตุแบบกริ่ง (Alarm Bell) และลำโพงติดเพดาน (Ceiling Speaker) บริเวณโถงลิฟต์ และโถงทางเดินของแต่ละชั้น	ภาพที่ 2.3-9
	2) จัดให้มีระบบป้องกันอัคคีภัย ดังนี้ - น้ำสำรองดับเพลิงโครงการ ส่วน Low Zone ท่อเย็น จำนวน 3 ท่อเย็น และ High Zone จำนวน 2 ท่อเย็น มี	✓ - โครงการได้จัดให้มีถังสำรองน้ำใช้ชั้นดาดฟ้าและชั้นใต้ดิน เพื่อใช้ในการดับเพลิง และอุปโภค-บริโภคของโครงการ	ภาพที่ 2.3-9

**ตารางที่ 2.2-1 ผลการปฏิบัติตามมาตรการป้องกันและแก้ไขผลกระทบสิ่งแวดล้อม ระยะดำเนินการ ประจำเดือน กรกฎาคม - ธันวาคม 2568 ของโครงการ
THE RICE by SRISUPHARAJ (เดอะไรซ์ บาย ศรีศุภราช)**

องค์ประกอบทางสิ่งแวดล้อม และคุณค่าต่างๆ	มาตรการป้องกันและแก้ไขผลกระทบสิ่งแวดล้อม	ผลการปฏิบัติตามมาตรการฯ/ปัญหา/อุปสรรค (✓ ดำเนินการแล้ว ✗ ยังไม่ดำเนินการ ⊙ ดำเนินการไม่ครบถ้วน)	อ้างอิง รูป/เอกสาร
3.6 การป้องกันอัคคีภัย (ต่อ)	อัตราการไหลของน้ำ 64 ลิตร/วินาที (มากกว่า 60 ลิตร/วินาที) ออกแบบให้สำรองน้ำดับเพลิงไม่น้อยกว่า 30 นาที ต้องมีปริมาณน้ำสำรอง 283.92 ลูกบาศก์เมตร ซึ่งโครงการจัดให้มีน้ำสำรองเพื่อการดับเพลิง 283.92 ลูกบาศก์เมตร โดยกักเก็บไว้ที่ถังสำรองน้ำใต้ดิน ซึ่งจะมีการแบ่งถังสำรองน้ำชัดเจน ระหว่างน้ำสำรองเพื่ออุปโภค-บริโภค และน้ำสำรองเพื่อการดับเพลิง สามารถใช้ในการดับเพลิงได้ 60 นาที (ไม่น้อยกว่า 30 นาที)	✓ - โครงการได้ติดตั้งหัวรับน้ำดับเพลิงบริเวณด้านหน้าโครงการ	ภาพที่ 2.3-9
	- จัดให้มีหัวรับน้ำสำหรับน้ำจากกรดดับเพลิง ซึ่งติดตั้งบริเวณด้านหน้าโครงการ โดยมีหัวรับน้ำดับเพลิง แบบทาง 3 ทาง จำนวน 4 ชุด เชื่อมต่อกับถังเก็บน้ำดับเพลิงชั้นใต้ดิน ชนิดข้อต่อสวมเร็ว ขนาดเส้นผ่านศูนย์กลาง 65 มิลลิเมตร เชื่อมต่อกับท่อจ่ายน้ำดับเพลิง ขนาด 100 มิลลิเมตร ไปยังถังเก็บน้ำดับเพลิงชั้นใต้ดิน - ระบบท่อจ่ายน้ำดับเพลิงจะแยกเป็นอิสระจากท่อจ่ายน้ำดีของอาคาร (Low Zone) ท่อเย็น จำนวน 3 ท่อเย็น และ High Zone จำนวน 2 ท่อเย็น โดยแต่ละ Zone เป็นท่อเย็นจ่ายน้ำให้กับตู้เก็บสายฉีดน้ำดับเพลิง (Fire Hose Cabinet) จำนวน 2 ชุด และท่อเย็นร่วมระหว่าง	✓ - โครงการได้ติดตั้งท่อจ่ายน้ำดี ตู้เก็บสายฉีดน้ำดับเพลิง (Fire Hose Cabinet) และหัวกระจายน้ำอัตโนมัติ (Sprinkler)	ภาพที่ 2.3-9

ตารางที่ 2.2-1 ผลการปฏิบัติตามมาตรการป้องกันและแก้ไขผลกระทบสิ่งแวดล้อม ระยะดำเนินการ ประจำเดือน กรกฎาคม - ธันวาคม 2568 ของโครงการ THE RICE by SRISUPHARAJ (เดอะไรซ์ บาย ศรีศุภราช)

องค์ประกอบทางสิ่งแวดล้อมและคุณค่าต่างๆ	มาตรการป้องกันและแก้ไขผลกระทบสิ่งแวดล้อม	ผลการปฏิบัติตามมาตรการฯ/ปัญหา/อุปสรรค (✓ ดำเนินการแล้ว ✗ ยังไม่ดำเนินการ ⊙ ดำเนินการไม่ครบถ้วน)	อ้างอิง รูป/เอกสาร
3.6 การป้องกันอัคคีภัย (ต่อ)	การจ่ายน้ำให้กับตู้เก็บสายฉีดน้ำดับเพลิง (Fire Hose Cabinet) และหัวกระจายน้ำอัตโนมัติ (Sprinkler) จำนวน 1 ชุด ซึ่งติดตั้งในภายในห้องสำนักงาน ร้านค้า ร้านอาหาร ทางเดิน และโถงลิฟต์		
	3) บันไดหนีไฟ - จัดให้มีบันไดหนีไฟ 4 แห่ง ได้แก่ บันได ST1 ถึง ST4 ของอาคารให้บริการตั้งแต่ชั้นล่างสุดจนถึงชั้นดาดฟ้า สามารถถลำเลียงคนจากชั้นสูงสุดออกสู่ภายนอกอาคารได้ภายในเวลา 22 นาที	✓ - โครงการได้จัดให้มีบันไดหนีไฟ 4 แห่ง ได้แก่ บันได ST1 - ST4 ของอาคาร ตั้งแต่ชั้นล่างสุดจนถึงชั้นดาดฟ้า	ภาพที่ 2.3-9
	- บันไดหนีไฟมีผนังกันไฟโดยรอบ และมีการติดตั้งไฟส่องสว่างฉุกเฉินบริเวณผนังชานพักบันได	✓ - โครงการได้จัดให้มีบันไดหนีไฟแบบมีผนังกันไฟโดยรอบ และมีการติดตั้งไฟฟ้าส่องสว่างฉุกเฉินบริเวณผนังชานพักบันได	ภาพที่ 2.3-9
	- ติดตั้งป้ายบอกทางหนีไฟ ซึ่งจะแสดงให้เห็นได้ชัดเจน ป้ายบอกทางหนีไฟจะใช้ คำว่า “ Exit ทางออก” และ “Fire Exit ทางหนีไฟ” ตัวอักษรสูงไม่น้อยกว่า 10 เซนติเมตร และมีไฟแสงสว่างให้เห็นเด่นชัดตลอดเวลา ทั้งภาวะปกติและภาวะฉุกเฉิน ซึ่งจะติดตั้งไว้ที่บริเวณทางเข้า-ออก บันไดหนีไฟ โถงลิฟต์ และทางเดิน	✓ - โครงการได้จัดให้มีป้ายบอกทางหนีไฟ และติดตั้งไฟฟ้าส่องสว่างฉุกเฉิน บริเวณทางเข้า-ออก บันไดหนีไฟ โถงลิฟต์ และทางเดิน	ภาพที่ 2.3-9
	- จัดให้มีประตูหนีไฟ แบบ Re-Entry ทุกชั้น	✓ - โครงการได้จัดให้มีประตูหนีไฟ แบบ Re-Entry ทุกชั้น	ภาพที่ 2.3-9

ตารางที่ 2.2-1 ผลการปฏิบัติตามมาตรการป้องกันและแก้ไขผลกระทบสิ่งแวดล้อม ระยะดำเนินการ ประจำปี เดือน กรกฎาคม - ธันวาคม 2568 ของโครงการ
THE RICE by SRISUPHARAJ (เดอะไรซ์ บาย ศรีศุภราช)

องค์ประกอบทางสิ่งแวดล้อม และคุณค่าต่างๆ	มาตรการป้องกันและแก้ไขผลกระทบสิ่งแวดล้อม	ผลการปฏิบัติตามมาตรการฯ/ปัญหา/อุปสรรค (✓ ดำเนินการแล้ว ✗ ยังไม่ดำเนินการ ⊙ ดำเนินการไม่ครบถ้วน)	อ้างอิง รูป/เอกสาร
3.6 การป้องกันอัคคีภัย (ต่อ)	<p>4) จุดรวมพลของโครงการ</p> <p>- จุดรวมพลของโครงการได้กำหนดพื้นที่สีเขียวของโครงการมีขนาดพื้นที่รวม 717 ตารางเมตร โดยมีจำนวนผู้ใช้อาคารและพนักงานโครงการ 2,868 คน คิดเป็นสัดส่วนพื้นที่รวมพลต่อจำนวนผู้ใช้อาคาร เท่ากับ 0.257 ตารางเมตร/คน ($717/2,868 = 0.25$ ตารางเมตร) ซึ่งไม่น้อยกว่า 0.25 ตารางเมตร/คน) ทั้งนี้ จะต้องดูแลสภาพพื้นที่สีเขียวบริเวณที่ตั้งจุดรวมพลให้สะอาดสวยงามมีความสมบูรณ์ สามารถใช้งานเพื่อการพักผ่อน และเป็นจุดรวมพลได้ตลอดเวลา ดังนี้</p> <p>* เก็บกวาดขยะ กิ่งก้าน และใบไม้ที่ร่วงหล่นในบริเวณจุดรวมพลให้เรียบร้อยทุกวัน</p> <p>* จัดแต่งกิ่งก้านและทรงพุ่มต้นไม้ให้เรียบร้อยตลอดเวลา</p> <p>5) จัดให้มีการตรวจสอบระบบป้องกันและเตือนอัคคีภัย</p> <p>- ให้สามารถใช้งานได้อยู่เสมอ หากพบว่าเสียหายหรือใช้งานไม่ได้ให้รีบดำเนินการแก้ไขทันที</p> <p>6) จัดอบรมและฝึกซ้อมการอพยพ</p> <p>- จัดให้มีการอบรมและซักซ้อมแผนการอพยพหนีไฟ กรณีเพลิงไหม้ อย่างน้อยปีละ 2 ครั้ง โดยติดต่อประสานงาน</p>	<p>✓ - โครงการได้จัดให้มีพื้นที่สีเขียว พร้อมทั้งจัดให้มีพนักงานดูแลพื้นที่สีเขียว เพื่อใช้ในการพักผ่อนและเป็นจุดรวมพลของโครงการ</p> <p>✓ - โครงการได้จัดให้มีเจ้าหน้าที่ตรวจสอบระบบป้องกันและเตือนอัคคีภัยให้สามารถทำงานอย่างมีประสิทธิภาพ หากพบว่าชำรุด/เสียหาย ทางโครงการจะรีบแก้ไขทันที</p> <p>✓ - โครงการได้จัดให้มีการฝึกซ้อมดับเพลิงและอพยพหนีไฟ ล่าสุดเมื่อวันที่ 21 ธันวาคม 2566 สำหรับปี 2567 โครงการมีแผนดำเนินการ</p>	<p>ภาพที่ 2.3-9</p> <p>ภาพที่ 2.3-9</p> <p>เอกสารแนบ 3.6</p>

**ตารางที่ 2.2-1 ผลการปฏิบัติตามมาตรการป้องกันและแก้ไขผลกระทบสิ่งแวดล้อม ระยะดำเนินการ ประจำปี เดือน กรกฎาคม - ธันวาคม 2568 ของโครงการ
THE RICE by SRISUPHARAJ (เดอะไรซ์ บาย ศรีศุภราช)**

องค์ประกอบทางสิ่งแวดล้อม และคุณค่าต่างๆ	มาตรการป้องกันและแก้ไขผลกระทบสิ่งแวดล้อม	ผลการปฏิบัติตามมาตรการฯ/ปัญหา/อุปสรรค (✓ ดำเนินการแล้ว ✗ ยังไม่ดำเนินการ ⊙ ดำเนินการไม่ครบถ้วน)	อ้างอิง รูป/เอกสาร
3.6 การป้องกันอัคคีภัย (ต่อ)	กับสถานีดับเพลิงฉุกเฉินให้มาจัดอบรมและซักซ้อมแผนอพยพหนีไฟให้กับโครงการ	ระหว่างเดือน กรกฎาคม-ธันวาคม 2567 ซึ่งจะนำเสนอในรายงานฯฉบับถัดไป	
3.7 ระบบระบายอากาศ	<ul style="list-style-type: none"> - ดูแลตรวจสอบอุปกรณ์ที่ใช้ระบายอากาศให้สามารถใช้งานได้ดีอยู่เสมอ โดยจะตรวจสอบช่องเปิดต่างๆ มิให้มีสิ่งกีดขวางกัน - ติดตั้งป้ายห้ามติดเครื่องยนต์ทั้งไว้ภายในบริเวณที่จอดรถให้สามารถสังเกตเห็นได้อย่างชัดเจนและทั่วถึง - จัดให้มีพื้นที่สีเขียวภายในโครงการ ขนาดพื้นที่รวม 315.24 ตารางเมตร - มีช่องระบายอากาศบริเวณชานพักบันไดหนีไฟแต่ละชั้น โดยช่องระบายอากาศแต่ละชั้นมีขนาด 1.4 ตารางเมตรขึ้นไป 	<ul style="list-style-type: none"> ✓ - โครงการได้จัดให้มีเจ้าหน้าที่ตรวจสอบอุปกรณ์ที่ใช้ระบายอากาศให้สามารถใช้งานได้ดียังเสมอ ✓ - โครงการได้ติดป้ายเตือน “จอดรถกรุณาดับเครื่องยนต์” บริเวณลานจอดรถ ✓ - โครงการได้จัดให้มีพื้นที่สีเขียวในบริเวณโครงการ ✓ - โครงการได้จัดให้มีช่องระบายอากาศบริเวณชานพักบันไดหนีไฟแต่ละชั้น 	<p>ภาพที่ 2.3-10</p> <p>ภาพที่ 2.3-2</p> <p>ภาพที่ 2.3-1</p> <p>ภาพที่ 2.3-10</p>
3.8 การจราจร	<ul style="list-style-type: none"> - จัดให้มีเจ้าหน้าที่คอยอำนวยความสะดวกบริเวณทางเข้า-ออกโครงการบริเวณถนนพหลโยธินไว้ตลอดเวลา - จัดทำสติ๊กเกอร์/บัตรอนุญาตผ่านเข้า-ออกโครงการติดด้านหน้ารถของผู้ที่เข้าอาคารในโครงการ เพื่อให้สะดวกในการตรวจสอบและรวดเร็วในการผ่านเข้า-ออกโครงการไม่เกิดการกีดขวางการจราจร 	<ul style="list-style-type: none"> ✓ - โครงการได้จัดให้มีเจ้าหน้าที่รักษาความปลอดภัย (รปภ.) คอยอำนวยความสะดวกด้านการจราจร และดูแลความปลอดภัย ตลอด 24 ชั่วโมง ✓ - โครงการได้จัดให้มีระบบกล้องตรวจจับป้ายทะเบียนในการเข้า-ออกที่จอดรถสำหรับผู้เช่า ส่วนผู้มาติดต่อสามารถรับบัตรจอดรถจากตู้จ่ายบัตรอัตโนมัติ และประทับตราส่วนลดจากร้านค้า/บริษัท 	<p>ภาพที่ 2.3-11</p> <p>ภาพที่ 2.3-11</p>

ตารางที่ 2.2-1 ผลการปฏิบัติตามมาตรการป้องกันและแก้ไขผลกระทบสิ่งแวดล้อม ระยะดำเนินการ ประจำปี เดือน กรกฎาคม - ธันวาคม 2568 ของโครงการ THE RICE by SRISUPHARAJ (เดอะไรซ์ บาย ศรีศุภราช)

องค์ประกอบทางสิ่งแวดล้อม และคุณค่าต่างๆ	มาตรการป้องกันและแก้ไขผลกระทบสิ่งแวดล้อม	ผลการปฏิบัติตามมาตรการ/ปัญหา/อุปสรรค (✓ ดำเนินการแล้ว ✗ ยังไม่ดำเนินการ ⊙ ดำเนินการไม่ครบถ้วน)	อ้างอิง รูป/เอกสาร
3.8 การจราจร (ต่อ)	- จัดทำป้ายและสัญญาณจราจรบนพื้นทางให้ชัดเจนและไม่ก่อให้เกิดความสับสนของผู้ขับขี่ ทำให้การเคลื่อนตัวของรถในโครงการและบริเวณทางเข้า-ออกโครงการสามารถทำได้อย่างดีและปลอดภัย	✓ - โครงการได้จัดทำป้ายและสัญญาณจราจรบนพื้นถนนอย่างชัดเจน	ภาพที่ 2.3-11
	- ติดตั้งป้ายชื่อโครงการ ลูกศรแสดงทิศทางบริเวณทางเข้า-ออกโครงการที่สามารถมองเห็นได้อย่างชัดเจนและอยู่ในระยะทางพอสมควรที่จะชะลอรถได้ทัน เพื่อเข้าสู่โครงการได้อย่างปลอดภัย และลดการเดินรถที่ใช้ความเร็วไม่เหมาะสม อันเป็นสาเหตุของปัญหาจราจรและอุบัติเหตุบริเวณทางเข้า-ออกโครงการได้	✓ - โครงการได้จัดให้มีป้ายชื่อโครงการและลูกศรแสดงทิศทางเข้า-ออกโครงการ โดยสามารถมองเห็นได้อย่างชัดเจน	ภาพที่ 2.3-11
	- ติดตั้งกระจกโค้งจราจรบริเวณทางโค้งและทางแยก เช่น บริเวณทางโค้งมุมอาคาร หรือทางขึ้น-ลงชั้นจอดรถ เป็นต้น เพื่อให้ผู้ขับขี่มองเห็นรถที่วิ่งสวนทางได้ง่ายขึ้น	✓ - อยู่ระหว่างดำเนินการ ทั้งนี้ โครงการมีแผนดำเนินการระหว่างเดือน กรกฎาคม-ธันวาคม 2567 ซึ่งจะนำเสนอในรายงานฯ ฉบับถัดไป	ภาพที่ 2.3-11
	- ติดตั้งไฟฟ้าแสงสว่างบริเวณช่องทางเข้า-ออกโครงการให้สามารถมองเห็นรถที่เข้า-ออกโครงการได้อย่างชัดเจนในช่วงเวลากลางคืน	✓ - โครงการได้ติดตั้งไฟฟ้าส่องสว่างบริเวณทางเข้า-ออกโครงการ โดยสามารถมองเห็นรถที่เข้า-ออกโครงการได้อย่างชัดเจนในช่วงเวลากลางคืน	ภาพที่ 2.3-11
	- ห้ามไม่ให้มีการจอดรถบริเวณทางเข้า-ออกของโครงการเพื่อให้เกิดความคล่องตัวในการเดินรถ และไม่กีดขวางการจราจรของรถที่จะเข้าหรือออกจากโครงการ	✓ - โครงการได้กำหนดกฎระเบียบห้ามจอดรถบริเวณทางเข้า-ออกโครงการ พร้อมทั้งจัดให้มีเจ้าหน้าที่รักษาความปลอดภัย (รปภ.) ตลอด 24 ชั่วโมง	ภาพที่ 2.3-11

**ตารางที่ 2.2-1 ผลการปฏิบัติตามมาตรการป้องกันและแก้ไขผลกระทบสิ่งแวดล้อม ระยะดำเนินการ ประจำปี เดือน กรกฎาคม - ธันวาคม 2568 ของโครงการ
THE RICE by SRISUPHARAJ (เดอะไรซ์ บาย ศรีศุภราช)**

องค์ประกอบทางสิ่งแวดล้อม และคุณค่าต่างๆ	มาตรการป้องกันและแก้ไขผลกระทบสิ่งแวดล้อม	ผลการปฏิบัติตามมาตรการฯ/ปัญหา/อุปสรรค (✓ ดำเนินการแล้ว ✗ ยังไม่ดำเนินการ ⊙ ดำเนินการไม่ครบถ้วน)	อ้างอิง รูป/เอกสาร
3.8 การจราจร (ต่อ)	<ul style="list-style-type: none"> - โครงการจะติดตั้งป้ายไม่ให้รถติดแก๊สเข้าไปจอดภายในที่จอดรถบริเวณชั้นใต้ดินเพื่อป้องกันกรณีที่เกิดติดแก๊สเข้าไปจอดในระบบแล้วเกิดการรั่วซึมของแก๊ส เพื่อป้องกันการเกิดไฟไหม้ภายในที่จอดรถได้ - จัดให้มีที่จอดรถ จำนวน 484 คัน และใช้ระบบที่จอดรถเป็นแบบอิสระสามารถเข้าจอดได้เมื่อที่ว่าง ซึ่งจะทำให้มีที่จอดรถหมุนเวียนภายในโครงการเพิ่มมากขึ้นกว่าแบบกำหนดที่จอดรถประจำ - เจ้าหน้าที่จะแจกบัตรชั่วคราวให้ผู้มาติดต่อสำนักงานภายในอาคารโครงการ และจะต้องมีตราประทับจากสำนักงานที่ติดต่อ หากไม่มีตราประทับจะเก็บค่าจอดรถเป็นรายชั่วโมง - ห้ามรถนอกโครงการเข้ามาจอดค้างคืนภายในโครงการ 	✓ - โครงการได้ติดตั้งป้ายห้ามรถติดแก๊สจอดบริเวณชั้นใต้ดิน	ภาพที่ 2.3-11
		✓ - โครงการได้จัดให้มีพื้นที่จอดรถอย่างเพียงพอ และมีระบบที่จอดรถแบบอิสระ สามารถเข้าจอดได้เมื่อมีที่จอดว่าง	ภาพที่ 2.3-11
		✓ - โครงการได้ปฏิบัติตามมาตรการที่กำหนดอย่างเคร่งครัด	ภาพที่ 2.3-11
		✓ - โครงการได้กำหนดกฎระเบียบห้ามรถภายนอกเข้ามาจอดค้างคืนภายในโครงการ	ภาพที่ 2.3-11
3.9 การใช้ที่ดิน	<ul style="list-style-type: none"> - ควบคุมอัตราส่วนพื้นที่อาคารรวมต่อพื้นที่ดิน อัตราส่วนร้อยละของพื้นที่ว่างปราศจากสิ่งปกคลุมต่อพื้นที่ดิน และอัตราส่วนร้อยละของพื้นที่ว่างต่อพื้นที่อาคารรวมให้เป็นไปตามกฎหมายกำหนดดังนี้ * อัตราส่วนพื้นที่อาคารรวมต่อพื้นที่ดิน (FAR) เท่ากับ 	✓ - โครงการได้ควบคุมอัตราส่วนพื้นที่อาคารรวมต่อพื้นที่ดิน อัตราส่วนร้อยละของพื้นที่ว่างปราศจากสิ่งปกคลุมต่อพื้นที่ดิน และอัตราส่วนร้อยละของพื้นที่ว่างต่อพื้นที่อาคารรวมเป็นไปตามกฎหมายกำหนด	-

ตารางที่ 2.2-1 ผลการปฏิบัติตามมาตรการป้องกันและแก้ไขผลกระทบสิ่งแวดล้อม ระยะดำเนินการ ประจำเดือน กรกฎาคม - ธันวาคม 2568 ของโครงการ
THE RICE by SRISUPHARAJ (เดอะไรซ์ บาย ศรีศุภราช)

องค์ประกอบทางสิ่งแวดล้อม และคุณค่าต่างๆ	มาตรการป้องกันและแก้ไขผลกระทบสิ่งแวดล้อม	ผลการปฏิบัติตามมาตรการฯ/ปัญหา/อุปสรรค (✓ ดำเนินการแล้ว ✗ ยังไม่ดำเนินการ ⊙ ดำเนินการไม่ครบถ้วน)	อ้างอิง รูป/เอกสาร
3.9 การใช้ที่ดิน (ต่อ)	<p>3.83 : 1 (ไม่เกินร้อยละ 20 ของอัตราส่วนตามเกณฑ์ 7 : 1 หรือคิดเป็นอัตราส่วนตามเกณฑ์ใหม่ 8.4 : 1)</p> <p>* อัตราส่วนร้อยละของที่ว่างต่อพื้นที่อาคารรวม (OSR) เท่ากับร้อยละ 4.89 (ไม่น้อยกว่าร้อยละ 4.5)</p> <p>* อัตราส่วนร้อยละของพื้นที่ว่างปราศจากสิ่งปกคลุมต่อพื้นที่ดินร้อยละ 40.89 (ไม่น้อยกว่าร้อยละ 30)</p> <p>- ควบคุมไม่ให้มีการก่อสร้างหรือตัดแปลงอาคารให้ผิดไปจากที่ได้ขออนุญาตก่อสร้าง</p> <p>- จัดให้มีรั้วรอบพื้นที่โครงการ เพื่อความปลอดภัยของผู้ใช้อาคาร และป้องกันการบุกรุก รุกล้ำ หรือเข้าไปใช้ประโยชน์พื้นที่ข้างเคียง</p> <p>- จัดให้มีเจ้าหน้าที่รักษาความปลอดภัย ตลอด 24 ชั่วโมง เพื่อเฝ้าระวังและควบคุมผู้ใช้อาคารไม่ให้บุกรุกหรือก่อความเดือดร้อนต่อพื้นที่ข้างเคียง</p> <p>- ทางโครงการจะดำเนินการคัดเลือกผู้รับเหมาก่อสร้างที่มีประวัติการทำงานที่ดี ทั้งนี้ ในสัญญาว่าจ้างผู้รับเหมาโครงการจะกำหนดเงื่อนไขต้องให้ผู้รับเหมาก่อสร้างปฏิบัติตามมาตรการป้องกันและแก้ไขผลกระทบสิ่งแวดล้อมที่เสนอไว้ในรายงานการประเมินผลกระทบ</p>	<p>✓ - โครงการได้ปฏิบัติตามมาตรการที่กำหนดอย่างเคร่งครัด</p> <p>✓ - โครงการได้จัดให้มีรั้วรอบบริเวณโครงการ เพื่อความปลอดภัยของผู้ใช้อาคาร</p> <p>✓ - โครงการได้จัดให้มีเจ้าหน้าที่รักษาความปลอดภัย (รปภ.) ประจำโครงการ ตลอด 24 ชั่วโมง</p> <p>✓ - โครงการได้ปฏิบัติตามมาตรการที่กำหนดอย่างเคร่งครัด</p>	<p>-</p> <p>ภาพที่ 2.3-2</p> <p>ภาพที่ 2.3-11</p> <p>-</p>

ตารางที่ 2.2-1 ผลการปฏิบัติตามมาตรการป้องกันและแก้ไขผลกระทบสิ่งแวดล้อม ระยะดำเนินการ ประจำเดือน กรกฎาคม - ธันวาคม 2568 ของโครงการ THE RICE by SRISUPHARAJ (เดอะไรซ์ บาย ศรีศุภราช)

องค์ประกอบทางสิ่งแวดล้อมและคุณค่าต่างๆ	มาตรการป้องกันและแก้ไขผลกระทบสิ่งแวดล้อม	ผลการปฏิบัติตามมาตรการฯ/ปัญหา/อุปสรรค (✓ ดำเนินการแล้ว ✕ ยังไม่ดำเนินการ ⊙ ดำเนินการไม่ครบถ้วน)		อ้างอิง รูป/เอกสาร
3.9 การใช้ที่ดิน (ต่อ)	สิ่งแวดล้อม และกำชับผู้รับเหมาก่อสร้างให้ปฏิบัติงานตามข้อบังคับผังเมืองรวมกรุงเทพมหานคร พ.ศ. 2556 อย่างเคร่งครัด			
3.10 พื้นที่สีเขียว	<ul style="list-style-type: none"> - ตรวจสอบพันธุ์ไม้ในโครงการให้มีสภาพสมบูรณ์ตามที่ระบุไว้ในรายงาน หากพบว่ามีการตายจะดำเนินการปลูกทดแทนต้นเดิมทันที - จัดให้มีเจ้าหน้าที่ดูแลต้นไม้ภายในโครงการเป็นประจำ 	✓	- โครงการได้จัดให้มีพนักงานดูแลพื้นที่สีเขียวเป็นประจำทุกวัน	ภาพที่ 2.3-1
3.11 การใช้ไฟฟ้า และการอนุรักษ์พลังงาน	1) มาตรการโดยเจ้าของโครงการ <ul style="list-style-type: none"> - ติดตั้งอุปกรณ์เดินสายไฟฟ้า รวมถึงสายสัญญาณทางไฟฟ้าสื่อสารต่างๆ ให้เป็นไปด้วยความเรียบร้อยถูกต้องตามมาตรฐานของการไฟฟ้านครหลวง - ติดตั้งอุปกรณ์ไฟฟ้าภายในห้องพักแบบประหยัดพลังงาน และมีอายุใช้งานยาวนาน เช่น หลอดประหยัดไฟ เป็นต้น - ตรวจสอบดูแลอุปกรณ์เครื่องไฟฟ้าสำรองและสายไฟฟ้าให้อยู่ในสภาพดีอยู่เสมอตามคู่มือของผู้ผลิต - จัดให้มีพื้นที่สีเขียวภายในโครงการ 315.24 ตารางเมตร ทั้งนี้ เพื่อช่วยลดปริมาณความร้อนที่สะสมของพื้นที่ลานคอนกรีต และจะถ่ายเทสู่ตัวอาคารเวลากลางคืน 	✓	- โครงการได้ติดตั้งอุปกรณ์ไฟฟ้า และเดินสายไฟฟ้าสัญญาณสื่อสารต่างๆ ตามมาตรฐานของการไฟฟ้านครหลวงกำหนด	ภาพที่ 2.3-12
		✓	- โครงการได้ติดตั้งอุปกรณ์ไฟฟ้าแบบประหยัดพลังงานภายในห้องพักทุกห้อง	ภาพที่ 2.3-12
		✓	- โครงการได้จัดให้มีช่างประจำโครงการตรวจสอบอุปกรณ์ไฟฟ้าเป็นประจำ หากพบว่าชำรุด/เสียหาย ทางโครงการจะรีบแก้ไขทันที	ภาพที่ 2.3-12
		✓	- โครงการได้จัดให้มีพื้นที่สีเขียวในบริเวณโครงการ	ภาพที่ 2.3-12

**ตารางที่ 2.2-1 ผลการปฏิบัติตามมาตรการป้องกันและแก้ไขผลกระทบสิ่งแวดล้อม ระยะดำเนินการ ประจำปี เดือน กรกฎาคม - ธันวาคม 2568 ของโครงการ
THE RICE by SRISUPHARAJ (เดอะไรซ์ บาย ศรีศุภราช)**

องค์ประกอบทางสิ่งแวดล้อม และคุณค่าต่างๆ	มาตรการป้องกันและแก้ไขผลกระทบสิ่งแวดล้อม	ผลการปฏิบัติตามมาตรการฯ/ปัญหา/อุปสรรค (✓ ดำเนินการแล้ว ✗ ยังไม่ดำเนินการ ⊙ ดำเนินการไม่ครบถ้วน)	อ้างอิง รูป/เอกสาร
3.11 การใช้ไฟฟ้า และการอนุรักษ์พลังงาน (ต่อ)	- ติดตั้งระบบไฟฟ้าในพื้นที่สีเขียวและทางเดินเป็น 2 ระบบ เพื่อปิดไฟแสงสว่างบริเวณที่ไม่จำเป็นในเวลาพัก โดยเปิดเฉพาะไฟทางเดินไว้ให้แก่ผู้ใช้อาคาร	✓ - โครงการได้ติดตั้งระบบไฟฟ้าส่องสว่างบริเวณทางเดินและพื้นที่สีเขียวตามมาตรการที่กำหนด	ภาพที่ 2.3-12
	- ประชาสัมพันธ์วิธีการประหยัดพลังงาน อาทิ จัดทำแผ่นพับ ป้ายแสดงวิธีการประหยัดพลังงาน เป็นต้น	✓ - โครงการได้ติดป้ายรณรงค์ให้ผู้ใช้อาคารประหยัดน้ำ-ไฟ	ภาพที่ 2.3-12
	- ใช้กระจกในห้องพักเพื่อเป็นช่องรับแสงจากธรรมชาติ	✓ - โครงการได้ออกแบบและดำเนินการก่อสร้างตามมาตรการที่กำหนด	ภาพที่ 2.3-12
	- ออกแบบตัวอาคารให้มีพื้นที่เปิดรับแสงสว่างจากภายนอกเพื่อลดการใช้พลังงานให้แสงสว่างและเครื่องปรับอากาศ	✓ - โครงการได้ออกแบบและดำเนินการก่อสร้างตามมาตรการที่กำหนด	ภาพที่ 2.3-12
	- เลือกใช้อุปกรณ์/เครื่องใช้ไฟฟ้าแบบประหยัดไฟ โดยเฉพาะเครื่องปรับอากาศที่มีค่าสัมประสิทธิ์การทำงาน (COP) หรืออัตราส่วนประสิทธิภาพพลังงาน (EER) สูง รวมถึงสอดคล้องกับค่าการออกแบบและลักษณะใช้งาน	✓ - โครงการได้เลือกใช้อุปกรณ์ไฟฟ้าแบบประหยัดพลังงาน	ภาพที่ 2.3-12
	- เลือกใช้อุปกรณ์ให้แสงสว่างชนิดประหยัดพลังงาน (LED) ในบริเวณพื้นที่โครงการทั้งในส่วนกลางและห้องสำนักงาน	✓ - โครงการได้เลือกใช้อุปกรณ์ไฟฟ้าแบบประหยัดพลังงาน	ภาพที่ 2.3-12
	- เลือกใช้โคมไฟแบบมีแผ่นสะท้อนเพื่อช่วยให้แสงสว่างจากหลอดไฟกระจายได้อย่างเต็มประสิทธิภาพ	✓ - โครงการได้เลือกใช้อุปกรณ์ไฟฟ้าแบบประหยัดพลังงาน	ภาพที่ 2.3-12

**ตารางที่ 2.2-1 ผลการปฏิบัติตามมาตรการป้องกันและแก้ไขผลกระทบสิ่งแวดล้อม ระยะดำเนินการ ประจำเดือน กรกฎาคม - ธันวาคม 2568 ของโครงการ
THE RICE by SRISUPHARAJ (เดอะไรซ์ บาย ศรีศุภราช)**

องค์ประกอบทางสิ่งแวดล้อม และคุณค่าต่างๆ	มาตรการป้องกันและแก้ไขผลกระทบสิ่งแวดล้อม	ผลการปฏิบัติตามมาตรการฯ/ปัญหา/อุปสรรค (✓ ดำเนินการแล้ว ✗ ยังไม่ดำเนินการ ⊙ ดำเนินการไม่ครบถ้วน)	อ้างอิง รูป/เอกสาร
3.11 การใช้ไฟฟ้า และการ อนุรักษ์พลังงาน (ต่อ)	<p>2) มาตรการโดยเจ้าของโครงการแจ้งผู้ใช้อาคารให้ปฏิบัติ</p> <ul style="list-style-type: none"> - ประชาสัมพันธ์วิธีการประหยัดพลังงานสำหรับผู้ใช้อาคาร โดยการจัดทำคู่มือการประหยัดพลังงาน สำหรับแจกให้ผู้ใช้อาคารทุกห้อง - รณรงค์ให้ผู้อยู่อาศัยใช้ไฟฟ้าอย่างประหยัด - ประชาสัมพันธ์ให้ผู้ใช้อาคารควรปรับระดับอุณหภูมิภายในห้องให้พอเหมาะประมาณ 25-26 องศาเซลเซียส และรณรงค์ให้มีการใช้ไฟฟ้าอย่างประหยัด - ประชาสัมพันธ์ให้ผู้ใช้อาคารในโครงการทำความสะอาดเครื่องปรับอากาศ โดยเฉพาะที่คอยล์ร้อน คอยล์เย็น ตัวกรองอากาศ และครีบบายอากาศไม่ให้มีฝุ่นเกาะหนาเกินไปเพื่อเป็นการประหยัดพลังงานไฟฟ้า 	<ul style="list-style-type: none"> ✓ - โครงการได้ปฏิบัติตามมาตรการที่กำหนด ✓ - โครงการได้ติดป้ายรณรงค์ให้ผู้ใช้อาคารประหยัดน้ำ-ไฟ ✓ - โครงการได้ติดป้ายรณรงค์ให้ผู้ใช้อาคารประหยัดน้ำ-ไฟ ✓ - โครงการได้ปฏิบัติตามมาตรการที่กำหนด 	<p>ภาพที่ 2.3-12</p> <p>ภาพที่ 2.3-12</p> <p>ภาพที่ 2.3-12</p> <p>ภาพที่ 2.3-12</p>
3.12 ความปลอดภัยในชีวิต และทรัพย์สิน	<ul style="list-style-type: none"> - ติดตั้งระบบกล้องวงจรปิดทั้งภายในอาคาร ชั้นจอดรถ และบริเวณโดยรอบอาคาร - จัดให้มีเจ้าหน้าที่ดูแลรักษาความปลอดภัย เพื่ออำนวยความสะดวกด้านจราจร และดูแลความปลอดภัยในชีวิตและทรัพย์สินของผู้ใช้อาคารและโครงการ 	<ul style="list-style-type: none"> ✓ - โครงการได้ติดตั้งระบบกล้องวงจรปิดภายในอาคาร ชั้นจอดรถ และรอบบริเวณอาคาร ✓ - โครงการได้จัดให้มีเจ้าหน้าที่รักษาความปลอดภัย (รปภ.) คอยอำนวยความสะดวกด้านการจราจร และดูแลความปลอดภัย ตลอด 24 ชั่วโมง 	<p>ภาพที่ 2.3-13</p> <p>ภาพที่ 2.3-11</p>

**ตารางที่ 2.2-1 ผลการปฏิบัติตามมาตรการป้องกันและแก้ไขผลกระทบสิ่งแวดล้อม ระยะดำเนินการ ประจำปี เดือน กรกฎาคม - ธันวาคม 2568 ของโครงการ
THE RICE by SRISUPHARAJ (เดอะไรซ์ บาย ศรีศุภราช)**

องค์ประกอบทางสิ่งแวดล้อม และคุณค่าต่างๆ	มาตรการป้องกันและแก้ไขผลกระทบสิ่งแวดล้อม	ผลการปฏิบัติตามมาตรการ/ปัญหา/อุปสรรค (✓ ดำเนินการแล้ว ✗ ยังไม่ดำเนินการ ⊙ ดำเนินการไม่ครบถ้วน)		อ้างอิง รูป/เอกสาร
4. คุณค่าต่อคุณภาพชีวิต 4.1 สภาพเศรษฐกิจและสังคม	<ul style="list-style-type: none"> - ดำเนินการตามมาตรการป้องกันและแก้ไขผลกระทบด้านการจราจร ด้านสุขภาพ ด้านการบำบัดน้ำเสีย ด้านการจัดการมูลฝอย และด้านการบดบังแสงแดดและทิศทางลมอย่างเคร่งครัด - จัดให้มีเจ้าหน้าที่รับเรื่องร้องเรียน กรณีเกิดผลกระทบกับผู้อยู่อาศัยบริเวณโดยรอบโครงการ 	✓	<ul style="list-style-type: none"> - โครงการได้ดำเนินการตามมาตรการป้องกันและแก้ไขผลกระทบด้านการจราจร ด้านสุขภาพ การบำบัดน้ำเสีย การจัดการมูลฝอย และการบดบังแสงแดดและทิศทางลมอย่างเคร่งครัด 	-
		✓	<ul style="list-style-type: none"> - โครงการได้จัดให้มีช่องทางรับเรื่องร้องเรียน ได้แก่ โทรศัพท์ โทรสาร สำนักงาน บริษัท ศรีศุภราชเคหะ จำกัด และสำนักงานเขตพญาไท ปัจจุบันยังไม่ได้รับเรื่องร้องเรียน หากพบว่ามีเรื่องร้องเรียนทางโครงการจะรีบแก้ไขปัญหาดังนั้น 	-
4.2 สาธารณสุข	- ไม่มีมาตรการป้องกันและแก้ไขผลกระทบสิ่งแวดล้อมกำหนด	-	-	-
4.3 สุขภาพ	1) ด้านสุขภาพกาย 1.1) โรคระบบทางเดินหายใจ <u>การระบายมลสารทางอากาศ</u> <ul style="list-style-type: none"> - ฉีดล้างทำความสะอาดถนนและทางวิ่งภายในโครงการอย่างสม่ำเสมอ - ควบคุมความเร็วของรถภายในโครงการ เช่น ป้ายจำกัดความเร็วเพื่อลดความเร็ว เพื่อไม่ให้เกิดการฟุ้งกระจายของฝุ่นบนผิวถนน 	✓	<ul style="list-style-type: none"> - โครงการได้จัดให้มีพนักงานทำความสะอาดถนนบริเวณโครงการอย่างสม่ำเสมอ 	ภาพที่ 2.3-1
		✓	<ul style="list-style-type: none"> - โครงการได้ติดป้ายจำกัดความเร็ว 25 กิโลเมตร/ชั่วโมง ในบริเวณโครงการ 	ภาพที่ 2.3-2

**ตารางที่ 2.2-1 ผลการปฏิบัติตามมาตรการป้องกันและแก้ไขผลกระทบสิ่งแวดล้อม ระยะดำเนินการ ประจำเดือน กรกฎาคม - ธันวาคม 2568 ของโครงการ
THE RICE by SRISUPHARAJ (เดอะไรซ์ บาย ศรีศุภราช)**

องค์ประกอบทางสิ่งแวดล้อม และคุณค่าต่างๆ	มาตรการป้องกันและแก้ไขผลกระทบสิ่งแวดล้อม	ผลการปฏิบัติตามมาตรการฯ/ปัญหา/อุปสรรค (✓ ดำเนินการแล้ว ✗ ยังไม่ดำเนินการ ⊙ ดำเนินการไม่ครบถ้วน)	อ้างอิง รูป/เอกสาร
4.3 สุขภาพ (ต่อ)	<ul style="list-style-type: none"> - ออกแบบให้มีระบบระบายอากาศจากชั้นจอตลอด - ติดตั้งป้ายห้ามติดเครื่องยนต์ทั้งไว้บริเวณที่จอตลอดภายในโครงการให้เห็นได้อย่างชัดเจนและทั่วถึง - จัดทำป้ายและสัญลักษณ์จราจรบนพื้นทางให้ชัดเจนและไม่ก่อให้เกิดความสับสนของผู้ขับขี่ทำให้การเคลื่อนตัวของรถภายในโครงการและบริเวณทางเข้า-ออกโครงการทำได้อย่างสะดวกและไม่ติดขัด - จัดให้มีพื้นที่สีเขียวภายในโครงการ เพื่อช่วยลดการฟุ้งกระจายของฝุ่นละออง และช่วยลดซับมลพิษที่เกิดจากยานพาหนะที่เข้า-ออกโครงการ <p>ผลกระทบจากระบบปรับอากาศ</p> <ul style="list-style-type: none"> - ตรวจสอบช่องระบายอากาศภายในอาคารไม่ให้มีสิ่งกีดขวางการระบายอากาศ - ระบบเครื่องปรับอากาศในพื้นที่ส่วนกลางของอาคารต้องจัดให้มีการล้างแผ่นกรองอากาศของเครื่องปรับอากาศอย่างน้อยเดือนละ 1 ครั้ง และล้างเครื่องปรับอากาศแบบเต็มระบบเป็นประจำสม่ำเสมอทุกๆ 6 เดือน เพื่อป้องกันการเป็นแหล่งสะสมของเชื้อโรค 	<ul style="list-style-type: none"> ✓ - โครงการได้จัดให้มีระบบระบายอากาศบริเวณชั้นที่จอตลอด ✓ - โครงการได้ติดป้ายเตือน “จอตลอดกรุณาดับเครื่องยนต์” บริเวณลานจอตลอด ✓ - โครงการได้จัดทำป้ายและสัญลักษณ์จราจรบนพื้นถนนให้เห็นอย่างชัดเจน ✓ - โครงการได้จัดให้มีพื้นที่สีเขียว พร้อมทั้งจัดให้มีพนักงานดูแลพื้นที่สีเขียวเป็นประจำทุกวัน ✓ - โครงการได้จัดให้มีเจ้าหน้าที่ตรวจสอบช่องระบายอากาศของอาคารอยู่เสมอ ✓ - โครงการได้จัดให้มีพนักงานทำความสะอาดแผ่นกรองอากาศของเครื่องปรับอากาศในพื้นที่ส่วนกลางของอาคาร เดือนละ 1 ครั้ง 	<p>ภาพที่ 2.3-14</p> <p>ภาพที่ 2.3-2</p> <p>ภาพที่ 2.3-11</p> <p>ภาพที่ 2.3-1</p> <p>ภาพที่ 2.3-11</p> <p>ภาพที่ 2.3-12</p>

ตารางที่ 2.2-1 ผลการปฏิบัติตามมาตรการป้องกันและแก้ไขผลกระทบสิ่งแวดล้อม ระยะดำเนินการ ประจำปี เดือน กรกฎาคม - ธันวาคม 2568 ของโครงการ THE RICE by SRISUPHARAJ (เดอะไรซ์ บาย ศรีศุภราช)

องค์ประกอบทางสิ่งแวดล้อมและคุณค่าต่างๆ	มาตรการป้องกันและแก้ไขผลกระทบสิ่งแวดล้อม	ผลการปฏิบัติตามมาตรการ/ปัญหา/อุปสรรค (✓ ดำเนินการแล้ว ✕ ยังไม่ดำเนินการ ⊙ ดำเนินการไม่ครบถ้วน)	อ้างอิง รูป/เอกสาร
4.3 สุขภาพ (ต่อ)	- ประชาสัมพันธ์ให้ผู้ใช้อาคารโครงการล้างแผ่นกรองอากาศของเครื่องปรับอากาศในห้องพัก อย่างน้อยเดือนละ 1 ครั้ง โดยใช้น้ำฉีดแรงๆ ด้านหลังเพื่อให้ฝุ่นและสิ่งสกปรกหลุดออก และในแต่ละปีควรล้างเครื่องปรับอากาศแบบเต็มระบบ ซึ่งจะช่วยขจัดเอาฝุ่นละอองและเชื้อโรคที่เกาะติดอยู่กับส่วนต่างๆ ของเครื่องปรับอากาศ	✓ - โครงการได้ประชาสัมพันธ์ให้ผู้ใช้อาคารทำความสะอาดแผ่นกรองอากาศของเครื่องปรับอากาศภายในห้องพัก เดือนละ 1 ครั้ง	ภาพที่ 2.3-12
	1.2) โรคผิวหนัง <u>การแพร่กระจายจากถังเก็บน้ำใช้</u>		
	- ทำความสะอาดถังเก็บน้ำ เพื่อล้างตะกอน สนิม และคราบสกปรกที่เกาะตามผนัง หรือขอกมูมของถังที่น้ำไม่มีการหมุนเวียน ซึ่งจะปิดทำความสะอาด ครั้งละถัง เพื่อไม่ให้ส่งผลกระทบต่อการใช้้ำของผู้ใช้อาคาร โดยมีความถี่ในการทำสะอาดปีละ 2 ครั้ง (6 เดือน/ครั้ง)	✓ - อยู่ในระหว่างดำเนินการ ทั้งนี้ โครงการมีแผนดำเนินการระหว่างเดือนมกราคม-มิถุนายน 2567 ซึ่งจะนำเสนอในรายงานฯ ฉบับถัดไป	-
	- ออกแบบถังเก็บน้ำใต้ดินให้มีฝาถัง 2 ฝา/ถัง เพื่ออำนวยความสะดวกในการทำสะอาดและดูแลรักษา	✓ - โครงการได้ออกแบบและดำเนินการก่อสร้างถังสำรองน้ำใช้ชั้นใต้ดิน โดยมีฝาถัง 2 ฝา/ถัง ตามมาตรการที่กำหนด	ภาพที่ 2.3-4
	- ทาเคลือบผิวคอนกรีตที่สัมผัสกับน้ำเพื่อป้องกันการปนเปื้อนเข้าสู่ถังเก็บน้ำ	✓ - โครงการได้ปฏิบัติตามมาตรการที่กำหนด	

ตารางที่ 2.2-1 ผลการปฏิบัติตามมาตรการป้องกันและแก้ไขผลกระทบสิ่งแวดล้อม ระยะดำเนินการ ประจำปี เดือน กรกฎาคม - ธันวาคม 2568 ของโครงการ THE RICE by SRISUPHARAJ (เดอะไรซ์ บาย ศรีศุภราช)

องค์ประกอบทางสิ่งแวดล้อมและคุณค่าต่างๆ	มาตรการป้องกันและแก้ไขผลกระทบสิ่งแวดล้อม	ผลการปฏิบัติตามมาตรการฯ/ปัญหา/อุปสรรค (✓ ดำเนินการแล้ว ✗ ยังไม่ดำเนินการ ⊙ ดำเนินการไม่ครบถ้วน)	อ้างอิง รูป/เอกสาร
4.3 สุขภาพ (ต่อ)	<p>การแพร่กระจายจากระบบบำบัดน้ำเสีย</p> <ul style="list-style-type: none"> - จัดให้มีระบบบำบัดน้ำเสียแบบเติมอากาศ ออกแบบให้รองรับน้ำเสียได้เพียงพอ และสามารถบำบัดน้ำเสียให้ได้คุณภาพตามมาตรฐานน้ำทิ้งจากอาคารประเภท ข ซึ่งกำหนดให้มีค่า BOD ในน้ำทิ้งไม่เกิน 30 มิลลิกรัม/ลิตร ก่อนระบายออกสู่ท่อระบายน้ำริมถนนสาธารณะ - จัดให้มีเจ้าหน้าที่ที่มีความรู้ความชำนาญดูแลรักษาและควบคุมระบบบำบัดน้ำเสียให้ทำงานได้อย่างต่อเนื่องและมีประสิทธิภาพ <p>การแพร่กระจายของเชื้อโรค</p> <ul style="list-style-type: none"> - จัดให้มีการทาสีผนังภายในระบบท่อระบายน้ำภายในโครงการเพื่อไม่ให้ท่วมน้ำภายในพื้นที่โครงการ - ตรวจสอบบ่อบำบัดของระบบระบายน้ำเป็นประจำทุกเดือน เพื่อป้องกันไม่ให้เกิดการสะสมตะกอนดินในบ่อบำบัด ที่เป็นสาเหตุให้เกิดการอุดตัน ซึ่งเป็นอุปสรรคในการระบายน้ำ <p>1.3) โรคที่เกิดจากสัตว์ที่เป็นพาหะนำโรค</p> <ul style="list-style-type: none"> - ทำลายแหล่งเพาะพันธุ์สัตว์พาหะนำโรค เช่น กำจัดลูกน้ำยุงลาย เป็นต้น ภายในพื้นที่โครงการ 	<p>✓ - โครงการได้จัดให้มีระบบบำบัดน้ำเสียแบบเติมอากาศ เพื่อบำบัดน้ำเสียให้ได้คุณภาพตามมาตรฐานก่อนระบายลงสู่ท่อระบายน้ำริมถนนสาธารณะ</p> <p>✓ - โครงการได้จัดให้มีเจ้าหน้าที่ดูแลรักษาและควบคุมระบบบำบัดน้ำเสียให้สามารถทำงานได้ดีอยู่เสมอ</p> <p>✓ - โครงการได้จัดให้มีบ่อน้ำภายในโครงการ</p> <p>✓ - โครงการได้จัดให้มีพนักงานตรวจสอบดูแลบ่อบำบัดของระบบระบายน้ำเป็นประจำทุกเดือน</p> <p>✓ - โครงการได้จัดให้มีพนักงานทำความสะอาดบริเวณโครงการเป็นประจำทุกวัน หากพบว่ามีแหล่งเพาะพันธุ์สัตว์พาหะนำโรค ทางโครงการจะรีบกำจัดทันที</p>	<p>-</p> <p>ภาพที่ 2.3-3</p> <p>ภาพที่ 2.3-6</p> <p>ภาพที่ 2.3-6</p> <p>ภาพที่ 2.3-2</p>

ตารางที่ 2.2-1 ผลการปฏิบัติตามมาตรการป้องกันและแก้ไขผลกระทบสิ่งแวดล้อม ระยะดำเนินการ ประจำปี เดือน กรกฎาคม - ธันวาคม 2568 ของโครงการ THE RICE by SRISUPHARAJ (เดอะไรซ์ บาย ศรีศุภราช)

องค์ประกอบทางสิ่งแวดล้อมและคุณค่าต่างๆ	มาตรการป้องกันและแก้ไขผลกระทบสิ่งแวดล้อม	ผลการปฏิบัติตามมาตรการ/ปัญหา/อุปสรรค (✓ ดำเนินการแล้ว ✗ ยังไม่ดำเนินการ ⊙ ดำเนินการไม่ครบถ้วน)	อ้างอิง รูป/เอกสาร
4.3 สุขภาพ (ต่อ)	<ul style="list-style-type: none"> - ทำความสะอาดห้องน้ำไม่ให้มีเศษอาหารค้างหรืออุดตัน - ใช้ตะแกรงครอบตามรูท่อระบายน้ำทั้งทั้งภายในและภายนอกอาคาร - ประสานสำนักงานปศุสัตว์ให้มากำจัดสัตว์ที่เป็นพาหะนำโรคให้กับโครงการ เช่น ฉีดพ่นยากำจัดยุง เป็นต้น - จัดให้มีถังมูลฝอยที่มีฝาปิดไว้ตั้งภายในห้องพักมูลฝอยประจำชั้นและตามจุดต่างๆ ภายในอาคาร พร้อมทั้งจัดเก็บมูลฝอยไปยังห้องพักมูลฝอยรวมของโครงการ - ห้องพักมูลฝอยต้องปิดมิดชิดเปิดเฉพาะช่วงที่มีการขนมูลฝอยเท่านั้น เพื่อป้องกันการเกิดแหล่งเพาะพันธุ์สัตว์ - ทำความสะอาดห้องพักมูลฝอยด้วยยาฆ่าเชื้อโรคทุกครั้งหลังจากสำนักงานเขตปศุสัตว์มาเก็บขนมูลฝอยไปแล้ว - จัดให้มีพนักงานคอยดูแลรักษาความสะอาดบริเวณทางเดินภายในอาคาร 	<ul style="list-style-type: none"> ✓ - โครงการได้จัดให้มีพนักงานทำความสะอาดห้องน้ำทั้งเป็นประจำ เพื่อป้องกันไม่ให้มีเศษอาหารค้างหรืออุดตัน ✓ - โครงการได้จัดให้มีตะแกรงครอบตามรูท่อระบายน้ำทั้งทั้งภายในและภายนอกอาคาร ✓ - โครงการได้ติดต่อประสานให้สำนักงานเขตปศุสัตว์เข้ามากำจัดสัตว์พาหะนำโรค ✓ - โครงการได้จัดให้มีถังรองรับมูลฝอย จำนวน 4 ถัง (แบ่งเป็น ขยะแห้ง ขยะเปียก ขยะรีไซเคิล และขยะอันตราย) และจัดให้มีพนักงานทำความสะอาดจัดเก็บมูลฝอยจากถังรองรับมูลฝอยประจำชั้น นำไปรวมไว้ที่ห้องพักมูลฝอยรวม และประสานให้สำนักงานเขตปศุสัตว์เข้ามาจัดเก็บมูลฝอยไปกำจัด ✓ - โครงการได้จัดให้มีห้องพักมูลฝอยรวมที่ปิดมิดชิด จะเปิดเฉพาะช่วงที่มีการขนย้ายมูลฝอยเท่านั้น ✓ - โครงการได้กำชับให้พนักงานทำความสะอาดห้องพักมูลฝอยด้วยยาฆ่าเชื้อโรคทุกครั้ง ✓ - โครงการได้จัดให้มีพนักงานทำความสะอาดทางเดินภายในอาคารเป็นประจำทุกวัน 	<p>-</p> <p>ภาพที่ 2.3-6</p> <p>ภาพที่ 2.3-14</p> <p>ภาพที่ 2.3-7</p> <p>ภาพที่ 2.3-7</p> <p>ภาพที่ 2.3-7</p> <p>ภาพที่ 2.3-2</p>

**ตารางที่ 2.2-1 ผลการปฏิบัติตามมาตรการป้องกันและแก้ไขผลกระทบสิ่งแวดล้อม ระยะดำเนินการ ประจำปี เดือน กรกฎาคม - ธันวาคม 2568 ของโครงการ
THE RICE by SRISUPHARAJ (เดอะไรซ์ บาย ศรีศุภราช)**

องค์ประกอบทางสิ่งแวดล้อม และคุณค่าต่างๆ	มาตรการป้องกันและแก้ไขผลกระทบสิ่งแวดล้อม	ผลการปฏิบัติตามมาตรการฯ/ปัญหา/อุปสรรค (✓ ดำเนินการแล้ว ✕ ยังไม่ดำเนินการ ⊙ ดำเนินการไม่ครบถ้วน)	อ้างอิง รูป/เอกสาร
4.3 สุขภาพ (ต่อ)	<p>- ประสานงานจัดเก็บมูลฝอยจากโครงการอย่างสม่ำเสมอ เพื่อไม่ให้มีมูลฝอยตกค้าง</p> <p>2) ด้านสุขภาพจิต ได้แก่ ความเครียด ความวิตกกังวล ความหวาดกลัว การนอนไม่หลับ เป็นต้น</p> <p>- บริษัท ศรีศุภราชเคหะ จำกัด ต้องมีมาตรการควบคุมให้ผู้ใช้อาคารปฏิบัติตามอย่างเคร่งครัด</p> <p>- จัดให้มีพื้นที่สีเขียวภายในโครงการ เพื่อพักผ่อนหย่อนใจ ทำให้เกิดความผ่อนคลาย</p> <p>- ดูแลสภาพพื้นที่สีเขียวของโครงการให้สวยงามและมีความสมบูรณ์อยู่ตลอดเวลา</p> <p>- ดูแลการใช้ประโยชน์อาคารของผู้ใช้อาคารและพนักงาน ไม่ให้เกิดทัศนียภาพที่ไม่ดีต่อผู้พบเห็น</p>	<p>✓ - โครงการได้ประสานให้สำนักงานเขตพญาไทเข้ามาจัดเก็บมูลฝอยเป็นประจำ</p> <p>✓ - บริษัท ศรีศุภราชเคหะ จำกัด ได้ปฏิบัติตามมาตรการที่กำหนดอย่างเคร่งครัด</p> <p>✓ - โครงการได้จัดให้มีพื้นที่สีเขียวในบริเวณโครงการ</p> <p>✓ - โครงการได้จัดให้มีพนักงานดูแลพื้นที่สีเขียวเป็นประจำทุกวัน</p> <p>✓ - โครงการได้ปฏิบัติตามมาตรการที่กำหนดอย่างเคร่งครัด</p>	<p>ภาพที่ 2.3-7</p> <p>-</p> <p>ภาพที่ 2.3-1</p> <p>ภาพที่ 2.3-1</p> <p>-</p>
4.4 สุนทรียภาพและทัศนียภาพ	<p>1) ทัศนียภาพ</p> <p>- จัดให้มีพื้นที่สีเขียวรวม 315.24 ตารางเมตร โดยเป็นพื้นที่ปลูกไม้ยืนต้น 311.27 ตารางเมตร ซึ่งพันธุ์ไม้ที่นำมาปลูก ได้แก่ ชงโค ปิบ เป็นต้น ซึ่งต้นไม้จะสามารถดูดซับคาร์บอนมอนอกไซด์ที่เกิดจากโครงการได้หมด</p>	<p>✓ - โครงการได้จัดให้มีพื้นที่สีเขียวในบริเวณโครงการ</p>	<p>ภาพที่ 2.3-1</p>

**ตารางที่ 2.2-1 ผลการปฏิบัติตามมาตรการป้องกันและแก้ไขผลกระทบสิ่งแวดล้อม ระยะดำเนินการ ประจำปี เดือน กรกฎาคม - ธันวาคม 2568 ของโครงการ
THE RICE by SRISUPHARAJ (เดอะไรซ์ บาย ศรีศุภราช)**

องค์ประกอบทางสิ่งแวดล้อม และคุณค่าต่างๆ	มาตรการป้องกันและแก้ไขผลกระทบสิ่งแวดล้อม	ผลการปฏิบัติตามมาตรการ/ปัญหา/อุปสรรค (✓ ดำเนินการแล้ว ✗ ยังไม่ดำเนินการ ⊙ ดำเนินการไม่ครบถ้วน)	อ้างอิง รูป/เอกสาร
4.4 สุนทรียภาพและทัศนียภาพ (ต่อ)	<ul style="list-style-type: none"> - ดูแลสภาพพื้นที่สีเขียวของโครงการให้สวยงามและมีความสมบูรณ์อยู่ตลอดเวลา - ควบคุมดูแลการใช้ประโยชน์อาคารของผู้ใช้อาคารไม่ให้เกิดทัศนียภาพที่ไม่ดีต่อผู้พบเห็น - กำหนดให้ผู้รับเหมาใช้สีของอาคารให้เป็นไปตามที่ออกแบบไว้ เพื่อลดการตูดกลืนแสงและแผ่ความร้อนเข้าสู่อาคารและเพื่อความปลอดภัยกับธรรมชาติ <p>2) การบดบังแสงแดดและทิศทางลม</p> <ul style="list-style-type: none"> - ประชาสัมพันธ์ข้อมูลโครงการให้กับพื้นที่ข้างเคียงโดยรอบเพื่อเป็นข้อมูลเบื้องต้นกรณีพื้นที่ข้างเคียงมีความห่วงกังวลในเรื่องการบดบังแสงแดดและทิศทางลม บริษัท ศรีศุภราชเคหะ จำกัด ในฐานะผู้พัฒนาโครงการจะเข้าชี้แจงข้อมูลเพิ่มเติม และหากพบว่ามีผลกระทบเกิดขึ้นจริงก็จะมีมาตรการลงเป็นแต่ละกรณีไป ซึ่งจากขั้นตอนการออกแบบโครงการผู้ออกแบบได้แสดงผลกระทบด้านการบดบังแสงแดดและทิศทางลมของโครงการ โดยใช้โปรแกรม SKETCH UP BY TRIMBLE Inc. ซึ่งเป็นวิธีที่เป็นที่ยอมรับในการนำเสนอประเมินผลกระทบด้านการบดบังแสงแดด 	<ul style="list-style-type: none"> ✓ - โครงการได้จัดให้มีพนักงานดูแลพื้นที่สีเขียวเป็นประจำทุกวัน ✓ - โครงการได้ปฏิบัติตามมาตรการที่กำหนดอย่างเคร่งครัด ✓ - โครงการได้ออกแบบและดำเนินการก่อสร้างตามที่มาตรการกำหนด ✓ - โครงการได้ปฏิบัติตามมาตรการที่กำหนดอย่างเคร่งครัด 	<p>ภาพที่ 2.3-1</p> <p>ภาพที่ 2.3-1</p> <p>ภาพที่ 2.3-14</p> <p>-</p>

ตารางที่ 2.2-1 ผลการปฏิบัติตามมาตรการป้องกันและแก้ไขผลกระทบสิ่งแวดล้อม ระยะดำเนินการ ประจำเดือน กรกฎาคม - ธันวาคม 2568 ของโครงการ
THE RICE by SRISUPHARAJ (เดอะไรซ์ บาย ศรีศุภราช)

องค์ประกอบทางสิ่งแวดล้อม และคุณค่าต่างๆ	มาตรการป้องกันและแก้ไขผลกระทบสิ่งแวดล้อม	ผลการปฏิบัติตามมาตรการฯ/ปัญหา/อุปสรรค (✓ ดำเนินการแล้ว ✗ ยังไม่ดำเนินการ ⊙ ดำเนินการไม่ครบถ้วน)	อ้างอิง รูป/เอกสาร
4.4 สุนทรียภาพและทัศนียภาพ (ต่อ)	- โครงการจะกำหนดมาตรการชดเชยความเสียหายอัน เนื่องมาจากอาคารโครงการในช่วงเปิดดำเนินการ ซึ่ง โครงการจะทำหนังสือแจ้งผู้พักอาศัยที่อาจได้รับ ผลกระทบจากอาคารโครงการ ณ วันที่เริ่มก่อสร้าง โดย ในหนังสือดังกล่าวระบุชื่อและเบอร์โทรศัพท์ของบุคคลที่ จะเป็นผู้รับเรื่อง ซึ่งผู้ที่ได้รับผลกระทบสามารถติดต่อกับ โครงการได้โดยตรง โดยเงื่อนไขในการดำเนินการตาม มาตรการดังกล่าว บริษัท ศรีศุภราชเคหะ จำกัด ใน ฐานะผู้พัฒนาโครงการ จะเป็นผู้รับผิดชอบผลกระทบที่ เกิดขึ้นจากการบดบังแสงแดดและทิศทางลมของ โครงการต่อพื้นที่ข้างเคียง แต่เนื่องจากผู้ที่ได้รับผล กระทบจากการบดบังแสงแดดและทิศทางลมอาจจะ ได้รับผลกระทบไม่เท่ากัน และลักษณะผลกระทบที่ได้รับ แตกต่างกัน ดังนั้น หลักเกณฑ์และเงื่อนไขในการจ่ายเงิน ชดเชยค่าเสียหายหรือการดำเนินการแก้ไขผลกระทบ ให้กับบุคคลที่ได้รับความเสียหายให้เป็นไปตามข้อตกลง ระหว่างผู้ที่ได้รับความเสียหายจากเหตุดังกล่าวกับบริษัท แต่หากทั้ง 2 ฝ่าย (บริษัท ศรีศุภราชเคหะ จำกัด และผู้ พักอาศัยที่อยู่ข้างเคียงที่อาจได้รับผลกระทบ) ไม่สามารถ	✓ - โครงการได้จัดให้มีช่องทางรับเรื่องร้องเรียน ได้แก่ โทรศัพท์ โทรสาร สำนักงานบริษัท ศรีศุภราชเคหะ จำกัด และสำนักงานเขตพญาไท หากพบว่ามีเรื่องร้องเรียนทางโครงการจะรีบแก้ไขปัญหานั้น	-

**ตารางที่ 2.2-1 ผลการปฏิบัติตามมาตรการป้องกันและแก้ไขผลกระทบสิ่งแวดล้อม ระยะดำเนินการ ประจำเดือน กรกฎาคม - ธันวาคม 2568 ของโครงการ
THE RICE by SRISUPHARAJ (เดอะไรซ์ บาย ศรีศุภราช)**

องค์ประกอบทางสิ่งแวดล้อม และคุณค่าต่างๆ	มาตรการป้องกันและแก้ไขผลกระทบสิ่งแวดล้อม	ผลการปฏิบัติตามมาตรการ/ปัญหา/อุปสรรค (✓ ดำเนินการแล้ว ✗ ยังไม่ดำเนินการ ⊙ ดำเนินการไม่ครบถ้วน)	อ้างอิง รูป/เอกสาร
4.4 สุนทรียภาพและทัศนียภาพ (ต่อ)	<p>ตกลงร่วมกันได้ให้แต่งตั้งคณะกรรมการประสานแก้ไข ปัญหาจากการพัฒนาโครงการเพื่อเจรจาข้อตกลง ร่วมกัน ซึ่งเงื่อนไขในการดำเนินการตามมาตรการต่างๆ โครงการจะเป็นผู้รับผิดชอบค่าใช้จ่าย โดยความรับผิดชอบ จะสิ้นสุดลงภายในระยะเวลา 1 ปี หลังจากมีผู้จัด การอาคารแล้ว</p> <p>3) การบดบังคลื่นวิทยุและโทรทัศน์</p> <p>- กำหนดมาตรการชดเชยความเสียหายอันเนื่องมาจาก โครงการ โดยทำหนังสือแจ้งผู้ซื้ออาคารที่อาจเป็นผู้ได้รับ ผลกระทบในรัศมี 100 เมตร ณ วันที่เริ่มก่อสร้าง โครงการโดยในหนังสือดังกล่าวจะระบุ ชื่อ หมายเลข โทรศัพท์ของบุคคลที่จะเป็นผู้รับเรื่องที่ได้รับผลกระทบ สามารถติดต่อได้โดยตรง โดยเงื่อนไขในการดำเนินการ ตามมาตรการดังกล่าว บริษัท ศรีศุภราชเคหะ จำกัด ใน ฐานะผู้พัฒนาโครงการจะเป็นผู้รับผิดชอบผลกระทบที่ เกิดขึ้น อย่างไรก็ตาม เนื่องจากผู้ที่ได้รับผลกระทบจาก การบดบังคลื่นวิทยุและโทรทัศน์ อาจได้รับผลกระทบไม่ เท่ากันและลักษณะผลกระทบที่ได้รับแตกต่างกัน ดังนั้น หลักเกณฑ์และเงื่อนไขในการชดเชยค่าเสียหายหรือ</p>	<p>✓ - โครงการได้จัดให้มีช่องทางรับเรื่องร้องเรียน ได้แก่ โทรศัพท์ โทรสาร สำนักงานบริษัท ศรีศุภราชเคหะ จำกัด และสำนักงานเขตพญาไท หากพบว่ามีเรื่องร้องเรียนทางโครงการจะรีบแก้ไขปัญหานั้น</p>	-

**ตารางที่ 2.2-1 ผลการปฏิบัติตามมาตรการป้องกันและแก้ไขผลกระทบสิ่งแวดล้อม ระยะดำเนินการ ประจำปี เดือน กรกฎาคม - ธันวาคม 2568 ของโครงการ
THE RICE by SRISUPHARAJ (เดอะไรซ์ บาย ศรีศุภราช)**

องค์ประกอบทางสิ่งแวดล้อม และคุณค่าต่างๆ	มาตรการป้องกันและแก้ไขผลกระทบสิ่งแวดล้อม	ผลการปฏิบัติตามมาตรการฯ/ปัญหา/อุปสรรค (✓ ดำเนินการแล้ว ✕ ยังไม่ดำเนินการ ⊙ ดำเนินการไม่ครบถ้วน)	อ้างอิง รูป/เอกสาร
4.4 สุนทรียภาพและทัศนียภาพ (ต่อ)	<p>การดำเนินการแก้ไขผลกระทบให้กับบุคคลที่ได้รับความเสียหายให้เป็นไปตามข้อตกลงระหว่างผู้ได้รับความเสียหายจากเหตุดังกล่าวกับบริษัท ศรีศุภราชเคหะจำกัด แต่หากทั้ง 2 ฝ่าย ไม่สามารถตกลงร่วมกันได้ จะจัดตั้งคณะกรรมการร่วมแก้ไขปัญหามาจากการพัฒนาโครงการ เพื่อเจรจาข้อตกลงร่วมกัน ซึ่งเงื่อนไขในการดำเนินการตามมาตรการต่างๆ โครงการจะเป็นรับผิดชอบค่าใช้จ่าย</p> <p>4) ความเป็นส่วนตัว</p> <ul style="list-style-type: none"> - จัดให้มีพื้นที่สีเขียวภายในโครงการเพื่อสร้างทัศนียภาพที่ดีของโครงการ ป้องกันและลดผลกระทบด้านความเป็นส่วนตัวระหว่างโครงการกับบริเวณรอบโครงการ - กำหนดให้มีระเบียบควบคุมการอยู่อาศัยและการใช้ประโยชน์อาคารของผู้ใช้อาคาร และพนักงาน เพื่อลดผลกระทบต่อความเป็นส่วนตัวซึ่งกันและกัน - ติดตั้งผ้าม่านหรือบังตาในแต่ละห้องเพื่อสามารถเปิด/ปิดได้ตามความประสงค์ ของผู้ใช้อาคาร 	<div>✓</div> <ul style="list-style-type: none"> - โครงการได้จัดให้มีพื้นที่สีเขียว พร้อมทั้งจัดให้มีพนักงานดูแลพื้นที่สีเขียวเป็นประจำทุกวัน <div>✓</div> <ul style="list-style-type: none"> - โครงการได้กำหนดกฎระเบียบควบคุมการอยู่อาศัยและการใช้ประโยชน์อาคาร ของผู้ใช้อาคารและพนักงานโครงการ <div>✓</div> <ul style="list-style-type: none"> - โครงการได้จัดให้มีผ้าม่านในห้องพัก ซึ่งสามารถเปิด-ปิดได้ตามความประสงค์ของผู้ใช้อาคาร 	<p>ภาพที่ 2.3-1</p> <p>-</p> <p>-</p>

**ตารางที่ 2.2-1 ผลการปฏิบัติตามมาตรการป้องกันและแก้ไขผลกระทบสิ่งแวดล้อม ระยะดำเนินการ ประจำปี เดือน กรกฎาคม - ธันวาคม 2568 ของโครงการ
THE RICE by SRISUPHARAJ (เดอะไรซ์ บาย ศรีสุภราช)**

องค์ประกอบทางสิ่งแวดล้อม และคุณค่าต่างๆ	มาตรการป้องกันและแก้ไขผลกระทบสิ่งแวดล้อม	ผลการปฏิบัติตามมาตรการ/ปัญหา/อุปสรรค (✓ ดำเนินการแล้ว ✗ ยังไม่ดำเนินการ ⊙ ดำเนินการไม่ครบถ้วน)	อ้างอิง รูป/เอกสาร
5. การประชาสัมพันธ์โครงการ	<ul style="list-style-type: none"> - จัดทำกล่องรับความคิดเห็นต่อโครงการ ติดตั้งบริเวณ ป้อมยามหน้าโครงการ - จัดให้มีการติดตามผลการประชาสัมพันธ์โครงการ โดยจัดให้มีเจ้าหน้าที่รับเรื่องร้องเรียนที่อาจเกิดจากการดำเนินโครงการ ซึ่งหากมีเรื่องร้องเรียนต้องจัดเจ้าหน้าที่ตรวจสอบและประสานผู้จัดการอาคาร เพื่อแก้ไขปัญหาที่พบโดยทันที - โครงการจัดให้มีการรับเรื่องร้องเรียนในช่วงระยะดำเนินการ 	<ul style="list-style-type: none"> ✓ - โครงการได้จัดให้มีช่องทางรับเรื่องร้องเรียน ได้แก่ โทรศัพท์ โทรสาร สำนักงานบริษัท ศรีสุภราชเคหะ จำกัด และสำนักงานเขตพญาไท ✓ - โครงการได้จัดให้มีช่องทางรับเรื่องร้องเรียน ได้แก่ โทรศัพท์ โทรสาร สำนักงานบริษัท ศรีสุภราชเคหะ จำกัด และสำนักงานเขตพญาไท หากพบว่ามีเรื่องร้องเรียนทางโครงการจะรีบแก้ไขปัญหานั้นที่ ✓ - โครงการได้จัดให้มีช่องทางรับเรื่องร้องเรียน ได้แก่ โทรศัพท์ โทรสาร สำนักงานบริษัท ศรีสุภราชเคหะ จำกัด และสำนักงานเขตพญาไท หากพบว่ามีเรื่องร้องเรียนทางโครงการจะรีบแก้ไขปัญหานั้นที่ 	- - -
6. การมีส่วนร่วมของประชาชน	<ul style="list-style-type: none"> - สำรวจสภาพเศรษฐกิจและสังคมก่อนทุกครั้งที่มีการเปลี่ยนแปลงโครงการ 	<ul style="list-style-type: none"> ✓ - ปัจจุบันยังไม่มีมีการเปลี่ยนแปลงโครงการ หากมีความประสงค์จะเปลี่ยนแปลงทางโครงการจะปฏิบัติตามมาตรที่กำหนดอย่างเคร่งครัด 	-
7. การรับเรื่องร้องเรียน	<ul style="list-style-type: none"> - จัดให้มีแผนรับเรื่องร้องเรียนในการดำเนินการก่อสร้างอาคารโครงการ 5 ช่องทาง ได้แก่ กล่องรับเรื่องร้องเรียน บริเวณด้านหน้าพื้นที่ก่อสร้างโครงการ โทรศัพท์ โทรสาร สำนักงานบริษัท ศรีสุภราชเคหะ จำกัด และสำนักงานเขตพญาไท 	<ul style="list-style-type: none"> ✓ - โครงการได้จัดให้มีช่องทางรับเรื่องร้องเรียน ได้แก่ โทรศัพท์ โทรสาร สำนักงานบริษัท ศรีสุภราชเคหะ จำกัด และสำนักงานเขตพญาไท 	-

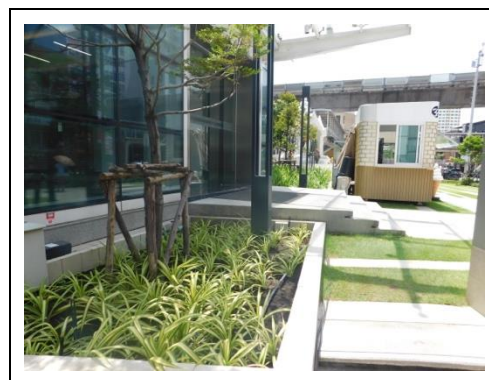
2.3 รูปอ้างอิง



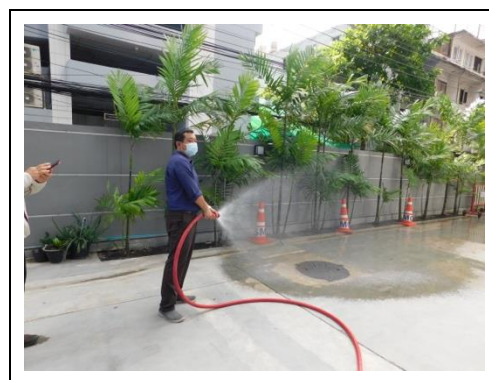
พื้นที่สีเขียว



พื้นที่สีเขียว



พื้นที่สีเขียว



เจ้าหน้าที่ดูแลพื้นที่สีเขียว

2.3-1 ลักษณะภูมิประเทศ



ป้ายจำกัดความเร็ว



พนักงานทำความสะอาดถนนบริเวณโครงการ



ป้ายห้ามติดเครื่องยนต์ทั้ง



เจ้าหน้าที่อำนวยความสะดวก

2.3-2 คุณภาพอากาศ และคุณภาพเสียง



บ่อบำบัดน้ำเสีย



ตู้ควบคุมน้ำเสีย

2.3-3 คุณภาพน้ำ



ถังสำรองน้ำชั้นดาดฟ้า



ถังสำรองน้ำชั้นใต้ดิน



เครื่องสูบน้ำเพิ่มแรงดัน



ป้ายรณรงค์ประหยัดน้ำ

2.3-4 การใช้น้ำ



บ่อบำบัดน้ำเสีย



ตู้ควบคุมน้ำเสีย

2.3-5 การบำบัดน้ำเสีย



ท่อระบายน้ำ



ตะแกรงดักขยะ

2.3-6 การระบายน้ำ



ถังพักมูลฝอยบริเวณพื้นที่ส่วนกลาง



ป้ายรณรงค์คัดแยกขยะ



ห้องพักขยะรวม



เจ้าหน้าที่ทำความสะอาดห้องพักมูลฝอย

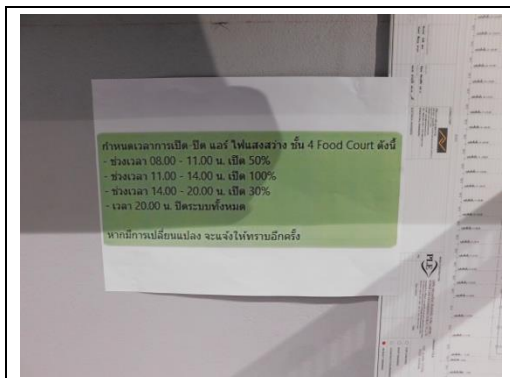


ท่อรวบรวมน้ำจากการล้างห้องพักมูลฝอย



เจ้าหน้าที่จัดเก็บมูลฝอยจากสำนักงานเขต

2.3-7 การจัดการมูลฝอย



ป้ายรณรงค์ประหยัดไฟ

2.3-8 การใช้ไฟฟ้า



ตู้ควบคุมระบบแจ้งเหตุเพลิงไหม้



อุปกรณ์ตรวจจับควัน



อุปกรณ์แจ้งเหตุด้วยมือ



อุปกรณ์ส่งสัญญาณเสียง



แหล่งจ่ายน้ำดับเพลิง



ท่อยืน



หัวรับน้ำดับเพลิง



ตู้สายฉีดน้ำดับเพลิง



บันไดหนีไฟ



ไฟส่องสว่างฉุกเฉิน



ป้ายบอกทางหนีไฟ



ประตูหนีไฟ



จุดรวมพล



เจ้าหน้าที่ดูแลระบบดับเพลิง

2.3-9 การป้องกันอัคคีภัย



ช่องระบายอากาศ

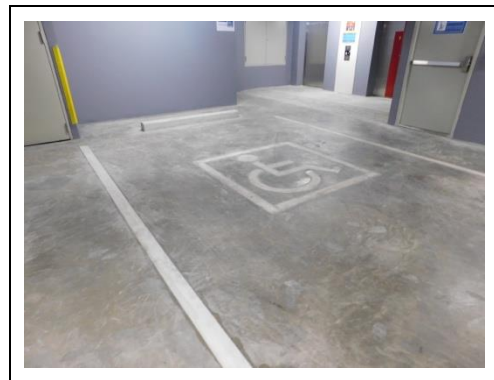
2.3-10 ระบบระบายอากาศ



เจ้าหน้าที่อำนวยความสะดวก



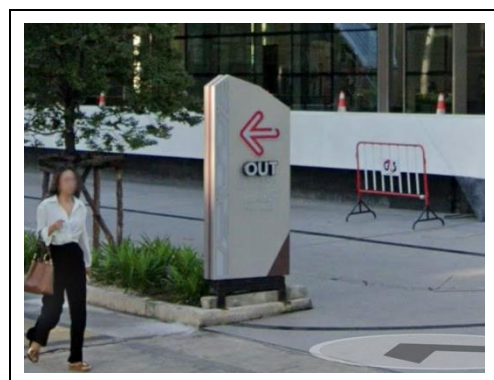
การเข้า-ออกโครงการ



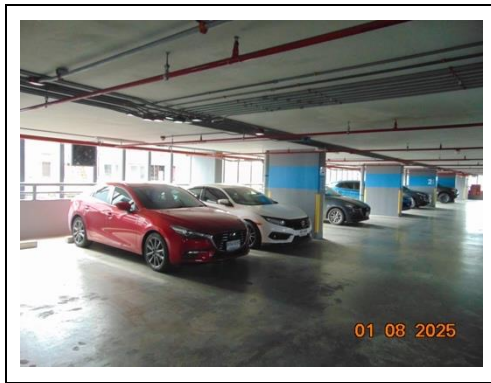
สัญญาณจราจรบนพื้น



ป้ายชื่อโครงการ



ลูกศรแสดงทิศทางบริเวณทางเข้า-ออกโครงการ



พื้นที่จอดรถ



กฎระเบียบการใช้พื้นที่จอดรถ

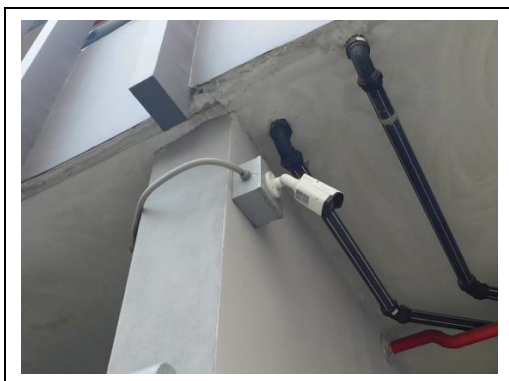
2.3-11 การจราจร



การรับแสงจากธรรมชาติ



2.3-12 การใช้ไฟฟ้า และการอนุรักษ์พลังงาน

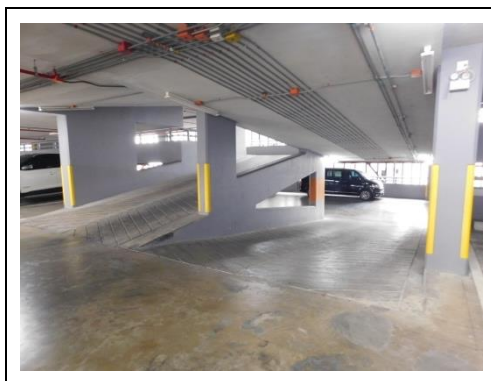


กล่องวงจรปิดภายในโครงการ

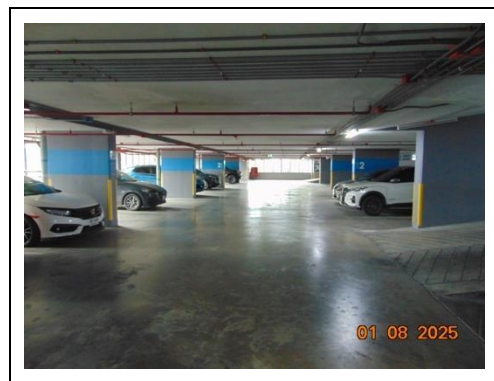


เจ้าหน้าที่รักษาความปลอดภัย

2.3-13 ความปลอดภัยในชีวิตและทรัพย์สิน

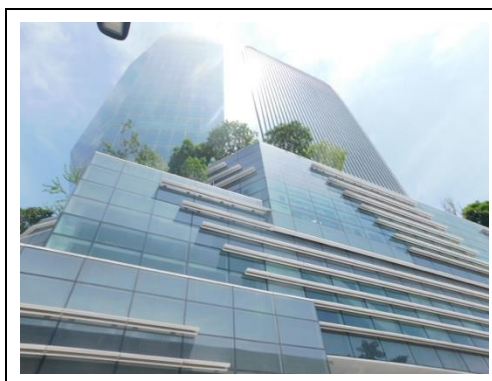


ระบบระบายอากาศชั้นจอดรถ





เจ้าหน้าที่ทำความสะอาดเครื่องปรับอากาศส่วนกลาง



โครงสร้างอาคาร

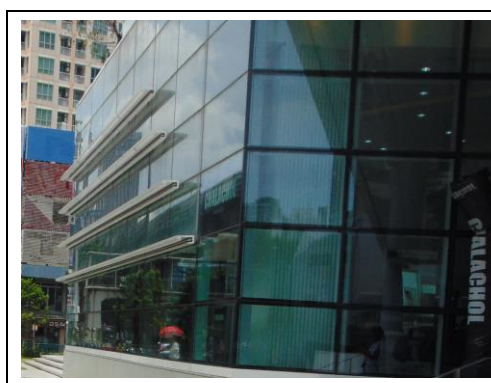
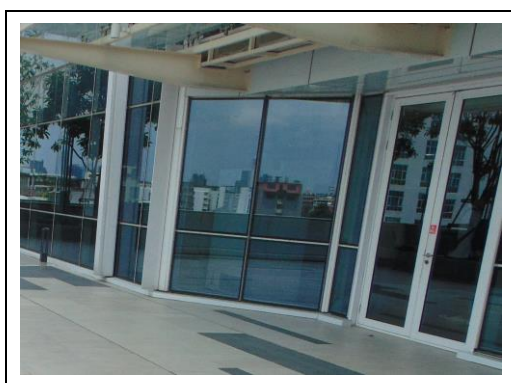


การกำจัดสัตว์พาหะนำโรค



ตะแกรงครอบรูท่อระบายน้ำทิ้ง

2.3-14 คุณค่าต่อคุณภาพชีวิต



2.3-15 วัสดุสะท้อนความร้อน